



Reisverslag 2017-2

## **Vlinderreis, van 2 juli tot 16 juli 2016, in Oost-Europa en Zuid-Duitsland. Deel 2: Polen- Slovakije- Zuid-Duitsland, 2 juli 2016 en 8-16 juli 2016. (Lepidoptera: Hesperioidea & Papilionoidea)**

Door Philippe Van de Velde, Zwaluwstraat 39, 9160 Lokeren, België. filip.vandevelde@skynet.be (PV)  
Met medewerking van Ortwin Hoffmann, Van Eyckpark 2, 9250 Waasmunster, België. ortwin.hoffmann@skynet.be (OH)  
Jurgen Couckuyt, Singeldreef 42, 9160 Lokeren, België. couckuyt.jurgen@telenet.be (JC)

### **Doel**

Kennismaking met de noordoostelijke regio van Polen regio Białowieża, de Subkarpaten in Zuid-Polen, de Hoge Tatra in Slowakije, kalkgraslanden in midden-Slowakije en de beboste regio rond Kaiserslautern en inventarisatie van dagvlinders.

### **Objective**

A first visit to the northeastern part of Poland, Białowieża region, the Subcarpathians in southeastern Poland, the Hight Tatra Mountains of Slovakia, calcareous grasslands in the centre of Slovakia and the wooded area around Kaiserslautern and survey of butterflies.

### **Objectif**

Une première visite au Nord-Est de la Pologne, la région de Białowieża, la Voïvodie en Pologne du sud, les Hautes Tatras en Slovaquie, les pelouses calcaires du centre de la Slovaquie et la région boisée autour de Kaiserslautern et l'inventaire des papillons.

### **Inleiding**

Door Jurgen Couckuyt werd het idee gelanceerd om een reis te ondernemen naar de Russische exclave Kaliningrad (Rusland). Naast onze vierdaagse in Kaliningrad, zie reisverslag 2017-01, maakten we ook plannen om deze vlinderreis te combineren met een inventarisatie in het oosten en het zuiden van Polen. De regio van het Białowieżawoud en ook de regio van het Tatragebergte stipten we aan als één van de bezoeken gebieden tijdens de terugreis. De weersomstandigheden tijdens onze reisperiode in juli in noordoostelijk Europa hebben ons er echter toe gedwongen om onze reisplannen tijdens de reis aan te passen.

We zijn uiteindelijk doorheen Slowakije gereden met enkele haltes en de laatste dagen hebben we van aangenamer weer kunnen profiteren in de regio van Saarland.

Qua voorbereiding spraken we met Sylvain Cuvelier over de verspreiding van dagvlinders in de Karpaten. We keken naar de gedane waarnemingen in observado.org. We namen kennis van twee documenten: Marhoul & Dolek (2012) en Kulfan *et al.* (2008).

## Bespreking bezochte locaties en voornaamste soorten

### Zondag 3 juli 2016: heenreis naar Kaliningrad.

Op zaterdag 2 juli 2016 zijn we vertrokken richting Kaliningrad. We overnachten in Tczew-Polen en vandaar uit zetten we onze reis verder. Onderweg naar Gusev-Kaliningrad stoppen we enkele malen bij mooie biotoopjes zoals bloemrijke graslanden om te profiteren van het mooie weer. We maken kennis met de eerste soorten die in Polen voorkomen. Bij deze korte tussenstops zien we in totaal 26 soorten dagvlinders.

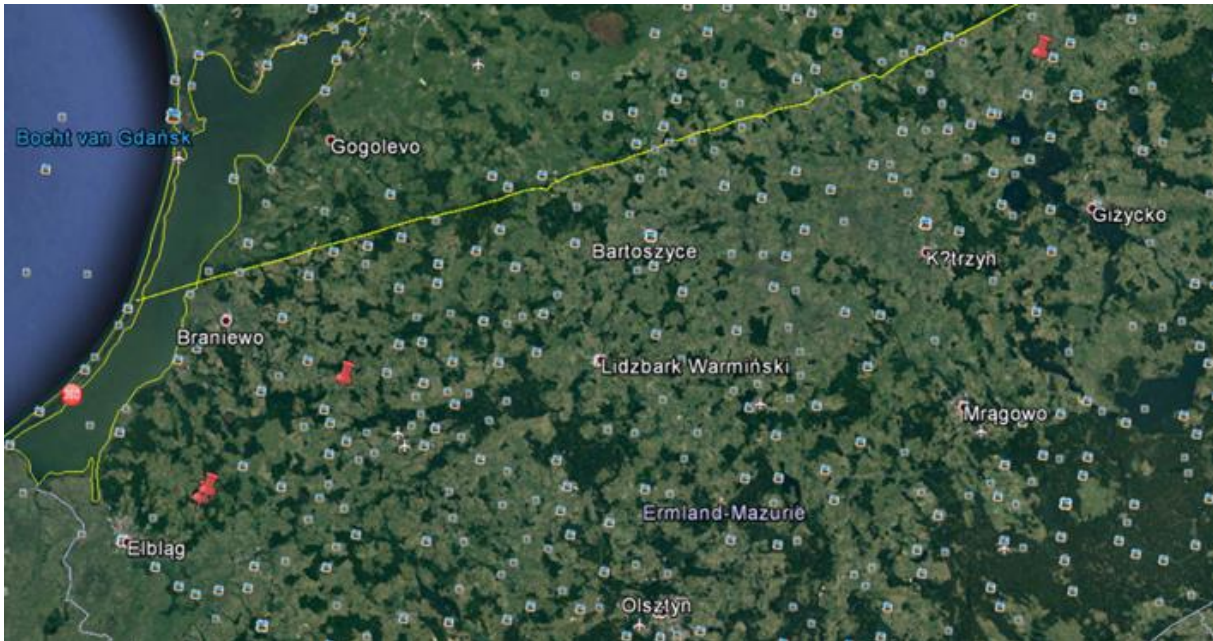


Fig. 1. Stopplaatsen tijdens de heenreis (Bron: Google Earth).

### Locatie 1

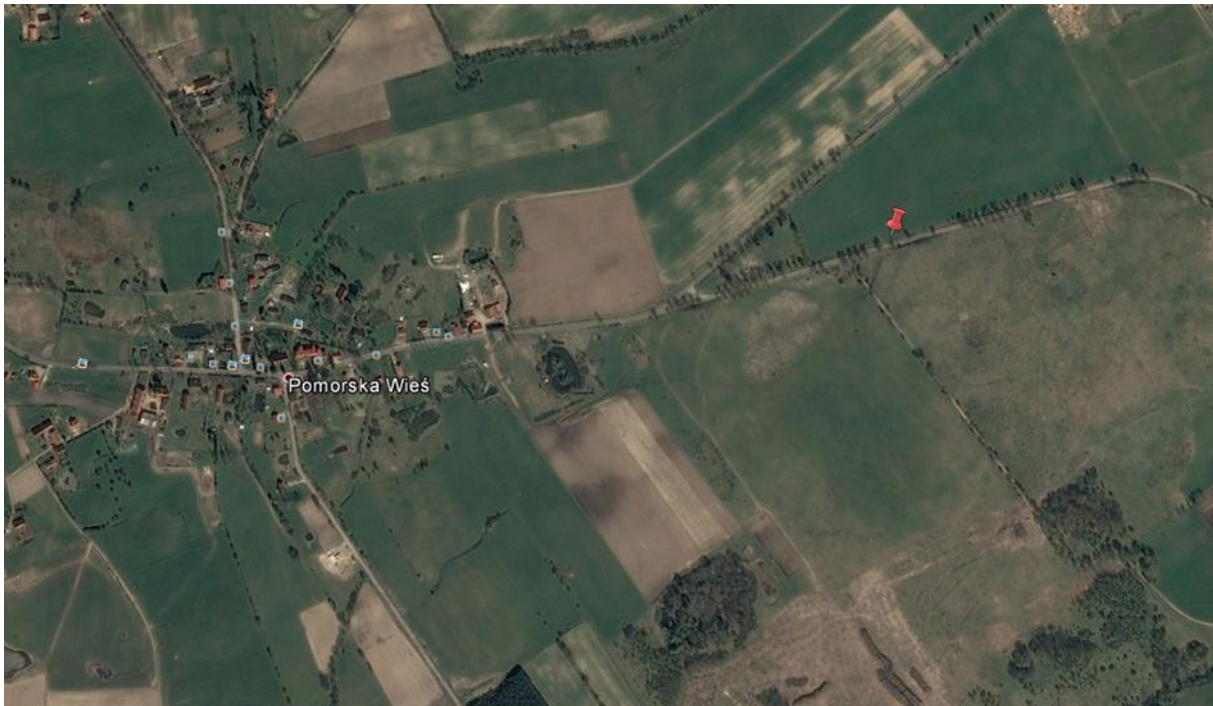


Fig. 2. De eerste halte is een verruigd plekje in een overwegend agrarisch gebied in de omgeving van Pomorska Wieś (Bron: Google Earth).

Opmerkelijkste waarnemingen in Pomorska wieś (Fig. 3) waren: Zwartspriddikkopje (Fig. 4), *Thymelicus lineola* (Ochsenheimer, 1808); Kaasjeskruidikkopje (Fig. 5), *Carcharodus alceae* (Esper, 1780); Geelspriddikkopje (Fig. 6), *Thymelicus sylvestris* (Poda, 1761); Bruin zandoogje (Fig. 7), *Maniola jurtina* (Linnaeus, 1758); Dambordje (Fig. 8), *Melanargia galathea* (Linnaeus, 1758); Dagpauwoog (Fig. 9), *Aglais io* (Linnaeus, 1758) en Tweekleurig hooibeestje (Fig. 10), *Coenonympha arcania* (Linnaeus, 1761).



Fig. 3. Ruigte langs akkerrand, Pomorska Wieś, Emland-Mazurië, Polen, 3.vii.2016 (Foto: OH).



Fig. 4. *Thymelicus lineola*, Pomorska Wieś, Emland-Mazurië, Polen, 3.vii.2016 (Foto: OH).



Fig. 5. *Carcharodus alceae*, Pomorska Wieś, Emland-Mazurië, Polen, 3.vii.2016 (Foto: OH).



Fig. 6. *Thymelicus sylvestris*, Pomorska Wieś, Emland-Mazurië, Polen, 3.vii.2016 (Foto: PV).



Fig. 7. ♂ *Maniola jurtina*, Pomorska Wieś, Emland-Mazurië, Polen, 3.vii.2016 (Foto: JC).



Fig. 8. *Melanargia galathea*, Pomorska Wieś, Emland-Mazurië, Polen, 3.vii.2016 (Foto: JC).

Fig. 9. *Aglais io*, Pomorska Wieś, Emland-Mazurië, Polen, 3.vii.2016 (Foto: OH).

Fig. 10. *Coenonympha arcania*, Pomorska Wieś, Emland-Mazurië, Polen, 3.vii.2016 (Foto: OH).

## Locatie 2

Onze volgende halte is een beboste regio in de buurt van het dorp Zalesie.

Opmerkelijkste waarnemingen waren: Grote weerschijnvlinder (Fig. 12), *Apatura iris* (Linnaeus, 1758); Eikenpage op een bruidsboom (Fig. 13), *Favonius quercus* (Linnaeus, 1758); Braamparelmoervlinder (Fig. 14), *Brenthis daphne* (Bergsträsser, 1780); Purperstreepmoervlinder (Fig. 15), *Brenthis ino* (Rottemburg, 1775); Atalanta (Fig. 16), *Vanessa atalanta* (Linnaeus, 1758) en Klein geaderd witje (Fig. 17), *Pieris napi* (Linnaeus, 1758).

Terwijl wij het aangrenzende bos verkennen blijft Ortwin in de buurt van de wagen om een oogje in het zeil te houden en hij ziet op het grind een zonnende Grote weerschijnvlinder, *A. iris*.

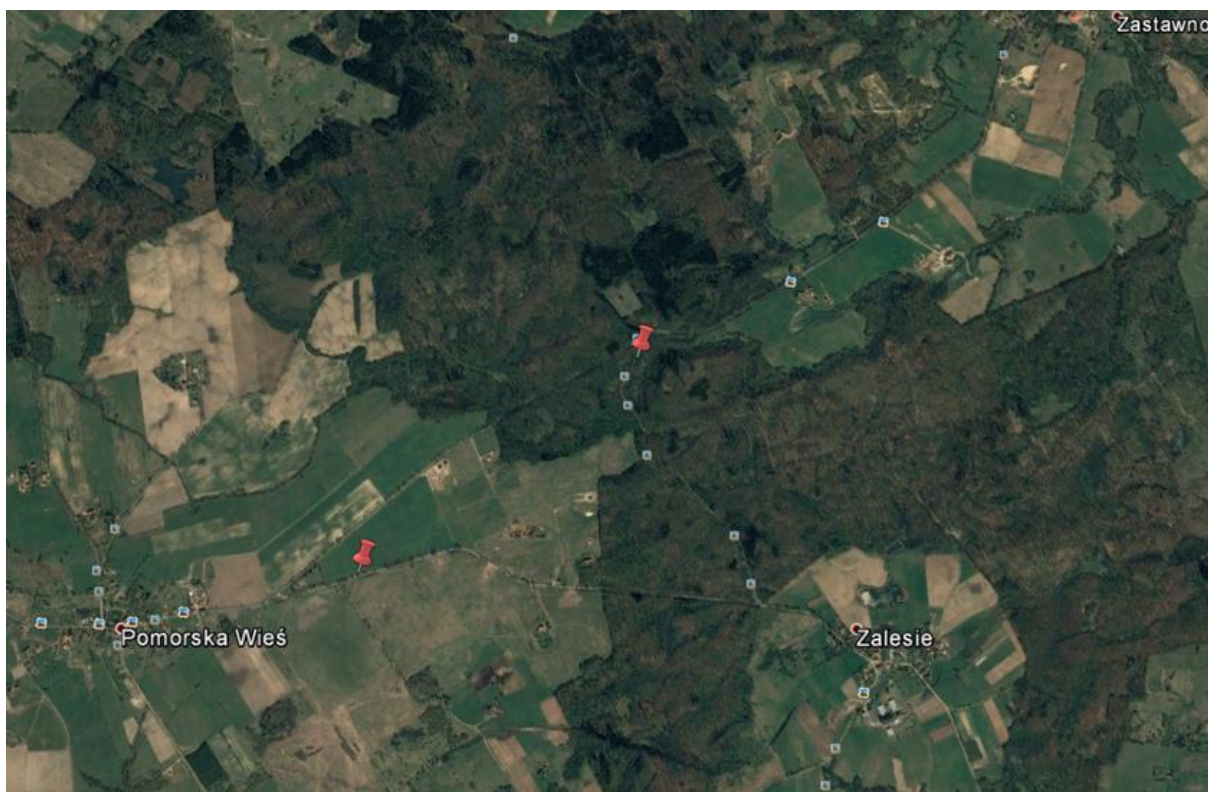


Fig. 11. Onze volgende halte is een beboste regio in de buurt van het dorp Zalesie (Bron: Google Earth).

Langs het bospad dat we volgen zien we onder andere de Braamparelmoervlinder *B. daphne* (Fig.13) en de Purperstreepmoervlinder *B. ino* (Fig.14). Een opvliegende dagactieve nachtvlinder, een Bonte beer (Fig. 18), *Callimorpha dominula* (Linnaeus, 1758) brengt ons even in verwarring.



Fig. 12. ♂ *Apatura iris*, Kalinino, Zalesie, Emland-Mazurië, Polen, 3.vii.2016. (Foto: OH).



Fig. 13. Oude zomereik, bruidsboom van *Favonius quercus*, Zalesie, Emland-Mazurië, Polen, 3.vii.2016 (Foto: PV).

Fig. 14. ♀ *Brenthis daphne*, Zalesie, Emland-Mazurië, Polen, 3.vii.2016 (Foto: PV).



Fig. 15. *Brenthis ino*, Zalesie, Emland-Mazurië, Polen, 3.vii.2016 (Foto: PV).

Fig. 16. *Vanessa atalanta*, Zalesie, Emland-Mazurië, Polen, 3.vii.2016 (Foto: PV).



Fig. 17. *Pieris napi*, Zalesie, Emland-Mazurië, Polen, 3.vii.2016 (Foto: OH).

Fig. 18. *Callimorpha dominula*, Zalesie, Emland-Mazurië, Polen, 3.vii.2016 (Foto: PV).

### Locatie 3

Onze volgende halte is ter hoogte van het plaatsje Podlechy (Fig. 19). Een bloemrijk hooiland (Fig. 20) trekt onze aandacht en Ortwin fotografeert er het mooie Kluwenklokje (Fig. 21), *Campanula glomerata* (Linnaeus, 1753).



Fig. 19. Onze volgende halte is een beboste regio in de buurt van het dorp Zalesie (Bron: Google Earth).

Opmerkelijkste waarnemingen waren: Landkaartje (Fig. 22), *Araschnia levana* (Linnaeus, 1758); Koevinkje (Fig. 22), *Aphantopus hyperantus* (Linnaeus, 1758); Klaverblauwtje (Fig. 23), *Cyaniris semiargus* (Rottemburg, 1775); Bruine eikenpage (Fig. 24-25), *Satyrium ilicis* (Esper, 1779) en Staartblauwtje (Fig. 26-27), *Cupido argiades* (Pallas, 1771).

Dit mooi plekje is verleidelijk om nog langer te blijven hangen. We moeten echter verder trekken. We worden immers verwacht in Kaliningrad.

Zie reisverslag 2017-01.



Fig. 20. Bloemrijk hooiland, Podlechy, Emland-Mazurië, Polen, 3.vii.2016 (Foto: OH).

Fig. 21. Kluwenklokje *Campanula glomerata*, Podlechy, Emland-Mazurië, Polen, 3.vii.2016 (Foto: OH).



Fig. 22. *Araschnia levana* en *Aphantopus hyperantus*, nectar drinkend op akkerdistel, Podlechy, Emland-Mazurië, Polen, 3.vii.2016 (Foto: JC).

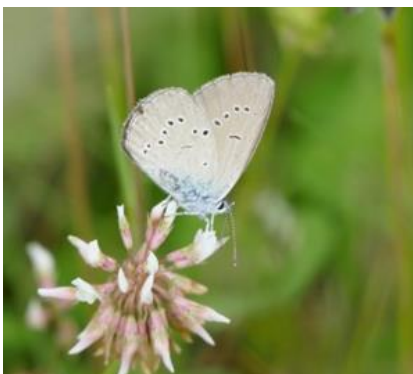


Fig. 23. ♂ *Cyaniris semiargus*, Podlechy, Emland-Mazurië, Polen, 3.vii.2016 (Foto: JC).

Fig. 24. Ortwin in actie, Podlechy, Emland-Mazurië, Polen, 3.vii.2016 (Foto: PV).

Fig. 25. *Satyrium ilicis*, Podlechy, Emland-Mazurië, Polen, 3.vii.2016 (Foto: OH).



Fig. 26. ♂ *Cupido argiades*, Podlechy, Emland-Mazurië, Polen, 3.vii.2016 (Foto: OH).

Fig. 27. ♀ *Cupido argiades*, Podlechy, Emland-Mazurië, Polen, 3.vii.2016 (Foto: OH).

### Vrijdag 8 juli 2016: op weg naar Biebrzavallei.

Op vrijdag 8 juli 2016 verlaten we vroeg in de ochtend het hotel te Gusev-Kaliningrad. Het doel van onze verplaatsing is het dorp Goniadz in de Biebrzavallei. Ons plan is om vanuit Goniadz verder oostwaarts te trekken richting Białowieżawoud.

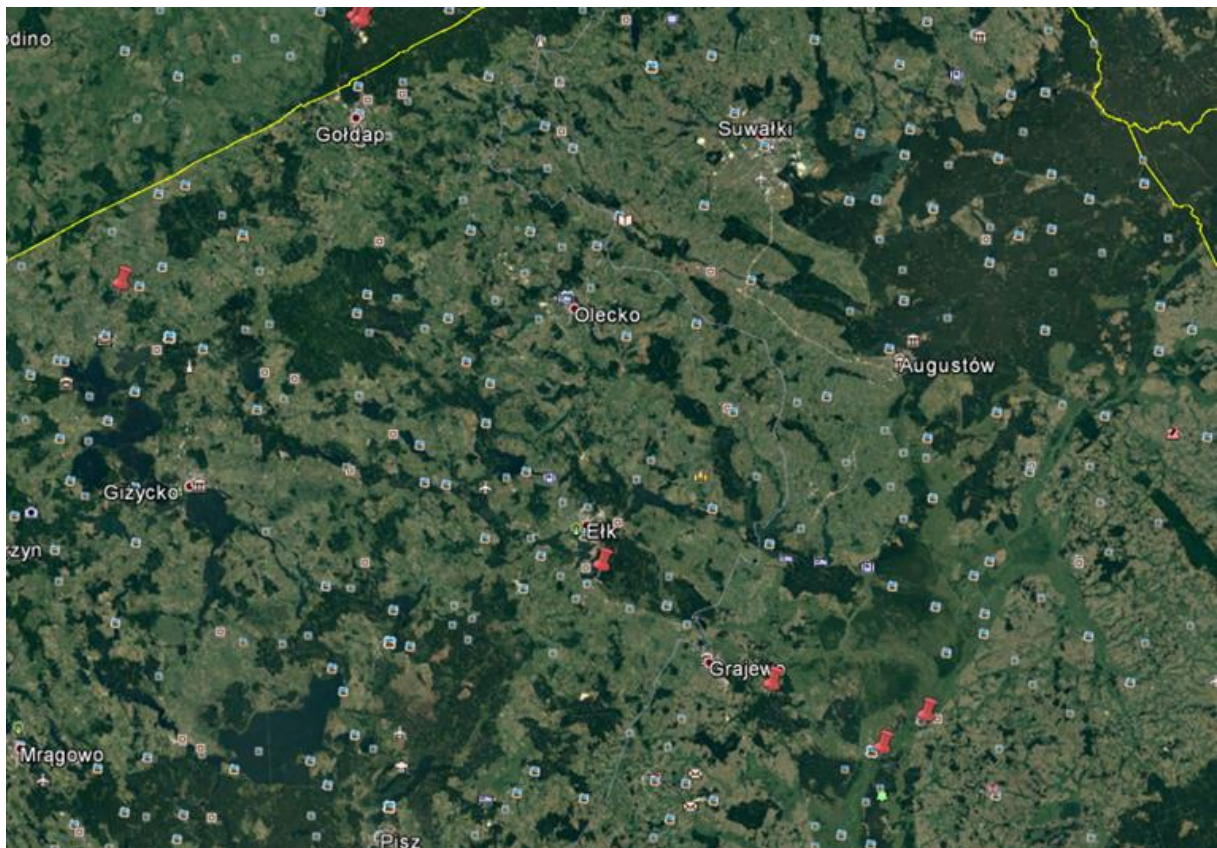


Fig. 28. Bezochte plaatsen tussen Goldap en Goniadz (Bron: Google Earth).

### Locatie 1

Na enkele uurtjes rijden houden we halt aan een benzinstation te Elk om even de benen te strekken. Het is pas 8:30 uur en nog vrij frisjes namelijk 17°C . In de directe omgeving van de parking vinden we toch vlug 6 soorten dagvlinders. Er vliegen veel Dambordjes op uit het hoge gras.





Fig. 29. Directe omgeving van het benzinestation. Elk, Warminsko-Polen, 8-VII-2016 (Foto: OH).

De geobserveerde soorten: Bruin zandoogje, *M. jurtina*; Koevinkje, *A. hyperantus*; Dambordje (Fig. 30), *M. galathea*; Zwartsprietdikkopje, *T. lineola*; Roodstreephoibeestje (Fig. 31), *Coenonympha glycerion* (Linnaeus, 1761) en Morgenrood, *Lycaena virgaureae* (Linnaeus, 1758).



Fig. 30. ♀ *Melanargia galathea*, Elk, Warminsko-Polen, 8.vii.2016. (Foto: OH).



Fig. 31. *Coenonympha glycerion* rustend, Elk, Warminsko-Polen, 8.vii.2016. (Foto: JC).

## Locatie 2

Later rijden we door een boscomplex ter hoogte van de plaats Ruda waar een spoorweg (Fig. 32-33) doorloopt. Langs de spoorweg is een brede bloemrijke berm (Fig. 34) die onze aandacht trekt.



Fig. 32. Ligging spoorwegberm in bosgebied (Bron: Google Earth).



Fig. 33. Spoorwegberm, Ruda, Podlaskie-Polen, 8.vii.2016 (Foto: OH).



Fig. 34. Aanwezige nectarrijke vegetatie, Ruda, Podlaskie-Polen, 8.vii.2016 (Foto: OH).

De temperatuur is reeds gestegen tot 19°C. Gauw blijkt dat deze berm een vlinderparadijs is met veel soorten en dit in grote aantallen. We vinden er op ongeveer 2 uur tijd en over 1 kilometer afstand 28 soorten dagvlinders.

Opmerkelijkste waarnemingen waren: Distelvlinder (Fig. 35), *Vanessa cardui* (Linnaeus, 1758); Tweekleurige parelmoervlinder (Fig. 36), *Melitaea didyma* (Esper, 1777); Keizersmantel (Fig. 37), *Argynnis paphia* (Linnaeus, 1758); Bosrandparelmoervlinder (Fig. 38), *Argynnis adippe* (Denis & Schiffermüller, 1775); Tweekleurig hooibeestje (Fig. 39), *C. arcania*; Bosparelmoervlinder (Fig. 40), *Melitaea athalia* (Linnaeus, 1758); Wikkeblauwtje (Fig. 41), *Polyommatus amandus* (Schneider, 1792); Morgenrood (Fig. 42-43), *L. virgaureae*; Grauw zandoogje (Fig. 44), *Hyponephele lycaon* (Rottemburg, 1775); Groot geaderd witje (Fig. 45), *Aporia crataegi* (Linnaeus, 1758); Koninginnepage (Fig. 46); *Papilio machaon* (Linnaeus, 1758); Boomblauwtje (Fig. 47), *Celastrina argiolus* (Linnaeus, 1758); Bruin blauwtje (Fig. 48), *Aricia agestis* (Denis & Schiffermüller, 1775) en *Leptidea* spec. (Fig. 49).



Fig. 35. *Vanessa cardui*, Ruda, Podlaskie-Polen, 8.vii.2016 (Foto: JC).

Fig. 36. *Melitaea didyma*, Ruda, Podlaskie-Polen, 8.vii.2016 (Foto: JC).

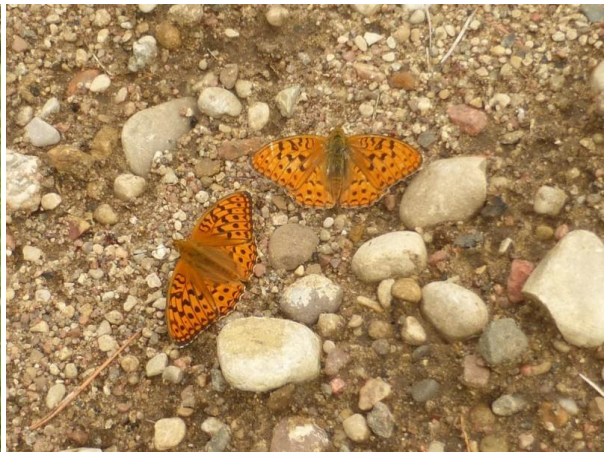


Fig. 37. ♂ *Argynnis paphia*, Ruda, Podlaskie-Polen, 8.vii.2016 (Foto: JC).

Fig. 38. ♂♂ *Argynnis adippe*, Ruda, Podlaskie-Polen, 8.vii.2016 (Foto: PV).



Fig. 39. *Coenonympha arcania*, Ruda, Podlaskie-Polen, 8.vii.2016 (Foto: JC).

Fig. 40. *Melitaea* spec., Ruda, Podlaskie-Polen, 8.vii.2016 (Foto: JC).



Fig. 41. ♀ *Polyommatus amandus*, Ruda, Podlaskie-Polen, 8.vii.2016 (Foto: JC).

Fig. 42. ♂ *Lycaena virgaureae*, Ruda, Podlaskie-Polen, 8.vii.2016 (Foto: OH).

Fig. 43. ♀ *Lycaena virgaureae*, Ruda, Podlaskie-Polen, 8.vii.2016 (Foto: PV).



Fig. 44. ♂ *Hyponephele lycaon*, Ruda, Podlaskie-Polen, 8.vii.2016 (Foto: JC).

Fig. 45. ♂ *Aporia crataegi*, Ruda, Podlaskie-Polen, 8.vii.2016 (Foto: OH).



Fig. 46. *Papilio machaon*, Ruda, Podlaskie-Polen, 8.vii.2016 (Foto: PV).

Fig. 47. ♀ *Celastrina argiolus*, Ruda, Podlaskie-Polen, 8.vii.2016 (Foto: PV).



Fig. 48. *Aricia agestis*, Ruda, Podlaskie-Polen, 8.vii.2016 (Foto: PV).

Fig. 49. *Leptidea spec.*, Ruda, Podlaskie-Polen, 8.vii.2016 (Foto: OH).

Tijdens deze inventarisatie maken we ook nog andere leuke observaties: rups van de walstropijlstaart (Fig. 50), *Hyles gallii* (Rottemburg, 1775) en een Bruine heideuil (Fig. 51), *Polia bombycina* (Hufnagel, 1766).



Fig. 50. *Hyles gallii* rups, Ruda, Podlaskie-Polen, 8.vii.2016 (Foto: PV).

Fig. 51. *Polia bombycina*, Ruda, Podlaskie-Polen, 8.vii.2016 (Foto: PV).

Na deze heerlijke kennismaking met de provincie Podlaskie-Polen besluiten we om verder door te rijden richting Goniadz. We maken nog een korte stop aan een toeristisch infopunt over de Biebrzavallei en omstreeks 13:00 uur komen we aan op onze daags voordien gereserveerde locatie te Goniadz.



Fig. 52. Infobord Biebrzavallei (Foto: PV).

### Locatie 3

Ondertussen lijkt het er op dat het weer aan het keren is. De bewolking neemt sterk toe en de wind wakkert aan. De hoop dat de weersvoorspelling die we de voorbije dagen al met argusogen hebben opgevolgd toch nog anders zou verlopen, komt helaas niet uit. Het ziet er naar uit dat het tot op heden wisselvallige weer met gelukkig genoeg zonnige periodes de plaats zal moeten inruilen voor een stevige depressie die een groot deel van Europa enkele dagen in de greep zal houden.

We besluiten om 's avonds verder te plannen en de directe omgeving Goniadz te verkennen en te genieten van de ongelooflijk mooie riviervallei.

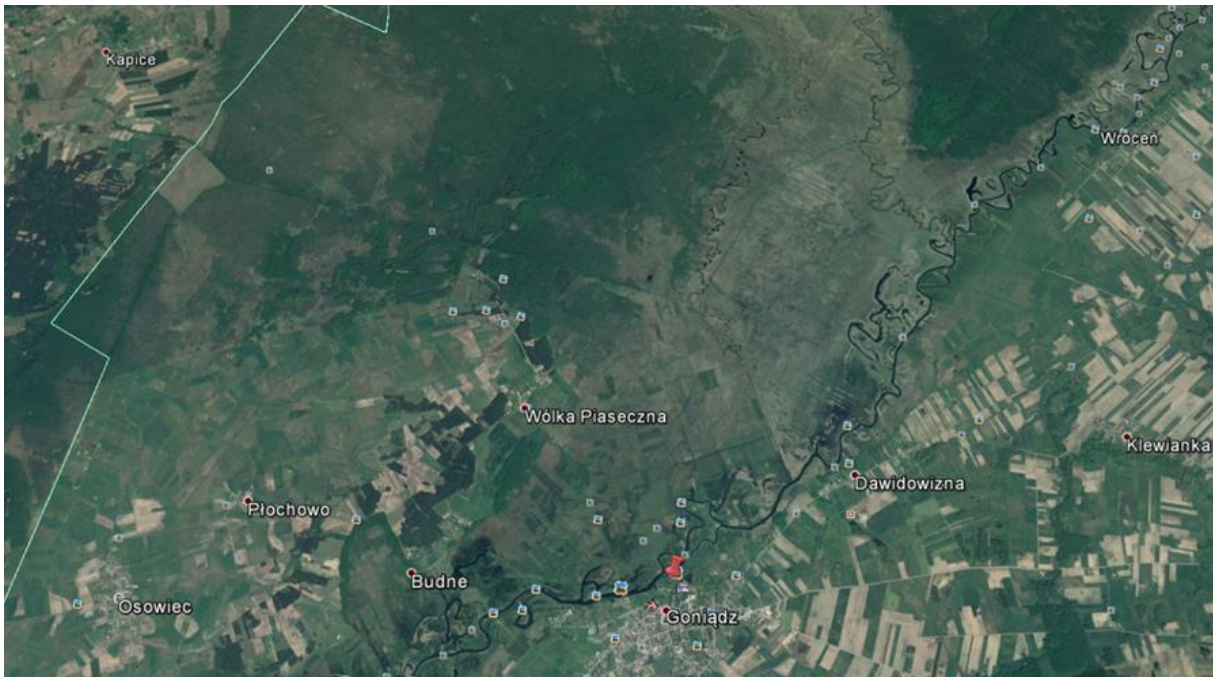


Fig. 53. Biebrzavallei (Bron: Google Earth).



Fig. 54. Zicht op de vallei, Goniadz, Podlaskie-Polen, 8.vii.2016 (Foto: OH).



Fig. 55. Valleirand, Goniadz, Podlaskie-Polen, 8.vii.2016 (Foto: OH).

Naast een aantal gewonere soorten zoals Dambordje (Fig. 56), *M. galathea*; Bont zandoogje (Fig. 57), *Pararge aegeria* (Linnaeus, 1758); Gehakkelde aurelia (Fig. 58), *Polygonia c-album* (Linnaeus, 1758) zijn de opmerkelijkste waarnemingen: Grote parelmoervlinder (Fig. 59), *Argynnis aglaja* (Linnaeus, 1758); Grote vuurvliinder (Fig. 62-63), *Lycaena dispar* (Haworth, 1802) en Spiegeldikkopje (Fig. 64), *Heteropterus morpheus* (Pallas, 1771).

In de laagveengebieden staat het vol knappe plantensoorten zoals wateraardbei, *Comarum palustre*; waterdrieblad, *Menyanthes trifoliata*; waterzuring, *Rumex hydrolapathum*; grote boterbloem, *Ranunculus lingua*; moeraswederik, *Lysimachia thysiflora* en ...



Fig. 56. Copula *Melanargia galathea* (♀ bovenaan), Goniadz, Podlaskie-Polen, 8.vii.2016 (Foto: OH).



Fig. 57. ♂ *Pararge aegeria*, Goniadz, Podlaskie-Polen, 8.vii.2016 (Foto: JC).



Fig. 58. *Polygonia c-album*, Goniadz, Podlaskie-Polen, 8.vii.2016 (Foto: JC).



Fig. 59. ♀ *Argynnis aglaja*, Goniadz, Podlaskie-Polen, 8.vii.2016 (Foto: JC).



Fig. 60. Beeld van de vallei met in het midden een laagveengebiedje, Goniadz, Podlaskie-Polen, 8.vii.2016 (Foto: OH).



Fig. 61. Focus op het laagveengebiedje, Goniadz, Podlaskie-Polen, 8.vii.2016 (Foto: OH).



Fig. 62. ♂ bovenzijde *Lycaena dispar*, Goniadz, Podlaskie-Polen, 8.vii.2016 (Foto: JC).

Fig. 63. ♂ onderzijde *Lycaena dispar*, Goniadz, Podlaskie-Polen, 8.vii.2016 (Foto: JC).



Fig. 64. *Heteropterus morpheus*, Goniadz, Podlaskie-Polen, 8.vii.2016 (Foto: JC).

's Avonds bekijken wij de weersvoorspelling voor de komende dagen. Daaruit blijkt dat er de volgende dagen een depressie boven het grootste deel van Polen zal blijven hangen. Enkel in het uiterste zuidoosten van Polen bij de grens met Oekraïne in de regio Subkarpaten zal het zonnig zijn. We beslissen om onze reisplannen te wijzigen en we boeken een hotel in Sanok.

#### **Zaterdag 9 juli 2016: op weg naar Sanok, Subkarpaten-Polen.**

We staan voor een rit van ongeveer 550 km. We verkiezen echter om te rijden langs rustigere wegen om op die manier beter te kunnen genieten van het landschap waar we door rijden. Onderweg zijn er regelmatig regenbuien.



## Locatie 1

Het is pas in de late namiddag dat we een eerste langere pauze nemen. We zijn dan al in het woiwodschap Subkarpaten nabij Szyperki (Fig. 66-67).

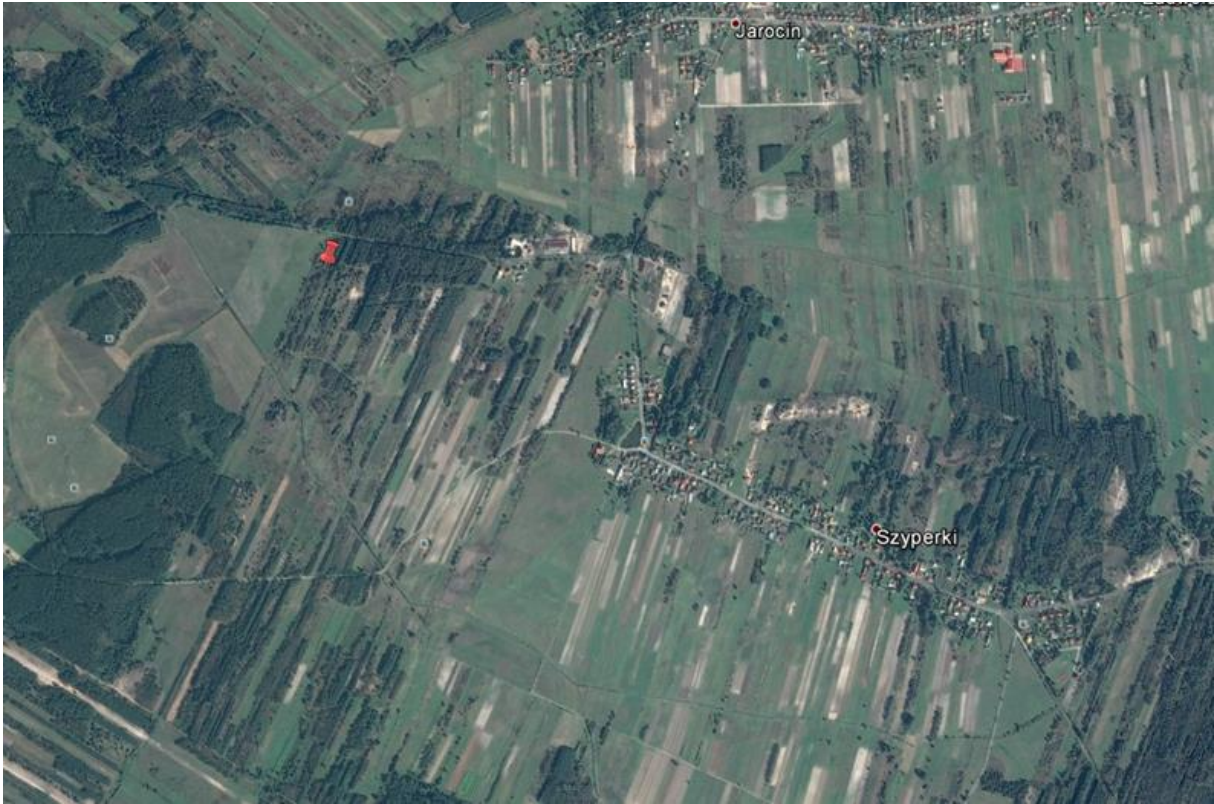


Fig. 65. Stopplaats nabij Szyperki, Subkarpaten-Polen (Bron: Google Earth).



Fig. 66. Heischraal grasland, Szyperki, Subkarpaten-Polen, 9.vii.2016 (Foto: OH).

Fig. 67. Grasland met tijm, *Thymus spec.*, als nectarplant, Szyperki, Subkarpaten-Polen, 9.vii.2016 (Foto: OH).

Opmerkelijkste waarnemingen waren: Kleine vuurvlieder (Fig. 68), *Lycaena phlaeas* (Linnaeus, 1761); Hooibeestje (Fig.70), *Coenonympha pamphilus* (Linnaeus, 1758); Bruine vuurvlieder (Fig.71), *Lycaena tityrus* (Poda, 1761) en Groot dikkopje (Fig.72), *Ochlodes sylvanus* (Esper, 1777).

Na deze rustpauze voor onze bestuurder Jurgen rijden we verder richting Sanok. Om 19:00 uur zijn we ter plaatse. Ons vooraf geboekt hotel is gezellig en na 8 dagen reizen is het de eerste locatie waar we zonder allerlei gebarentaal en dus op een normale manier kunnen communiceren. Met een lekkere maaltijd en een lokaal drankje sluiten we de dag af en kijken we uit naar wat we nog zullen ontdekken.



Fig. 68. ♂ *Lycaena phlaeas*, Szyperki, Subkarpaten-Polen, 9.vii.2016 (Foto: OH).

Fig. 69. Nest soort urntjeswesp, Szyperki, Subkarpaten-Polen, 9.vii.2016 (Foto: OH).

Fig. 70. *Coenonympha pamphilus*, Szyperki, Subkarpaten-Polen, 9.vii.2016 (Foto: JC).



Fig. 71. ♂ *Lycaena tityrus*, Szyperki, Subkarpaten-Polen, 9.vii.2016 (Foto: OH).

Fig. 72. ♂ *Ochloides sylvanus*, Szyperki, Subkarpaten-Polen, 9.vii.2016 (Foto: JC).

Zondag 10 juli 2016: regio ten zuiden van Sanok , Subkarpaten-Polen.

We bezoeken meerdere locaties ten zuiden van Sanok (Fig. 73).

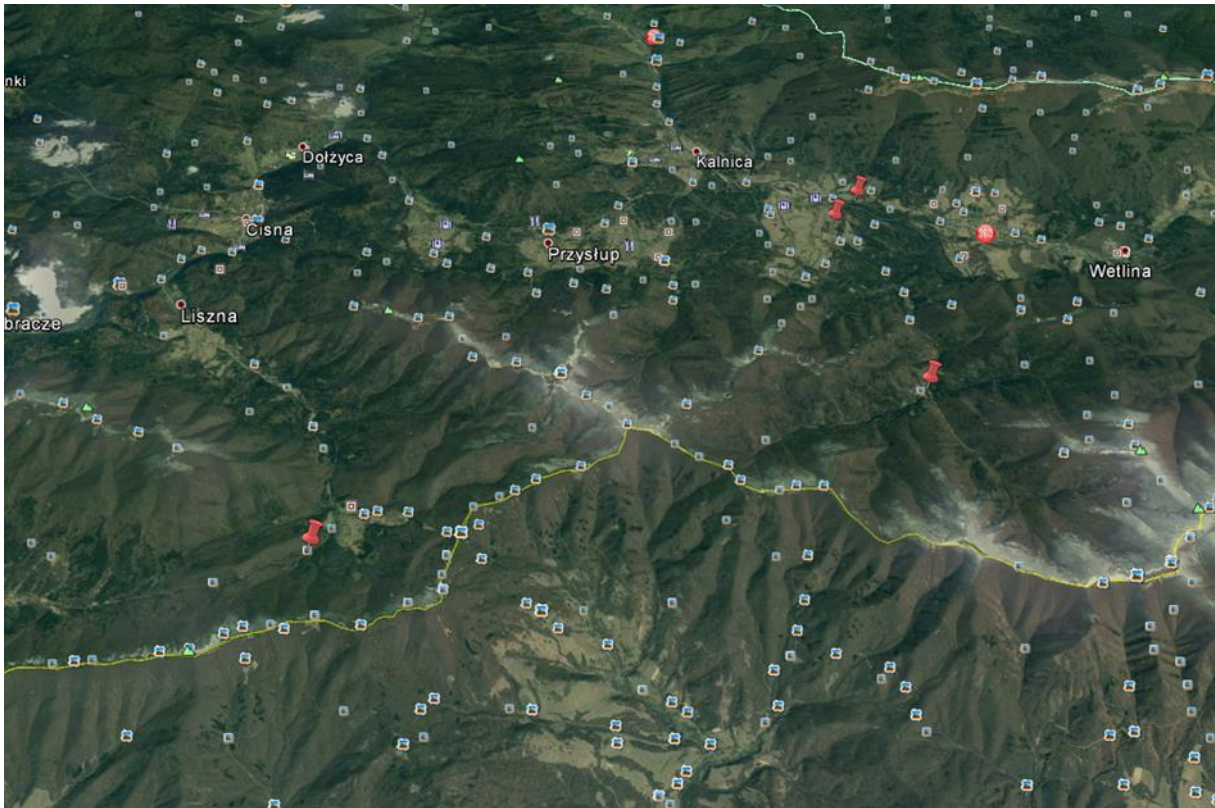


Fig. 73. Bezochte locaties ten zuiden van Sanok (Bron: Google Earth).

### Locatie 1

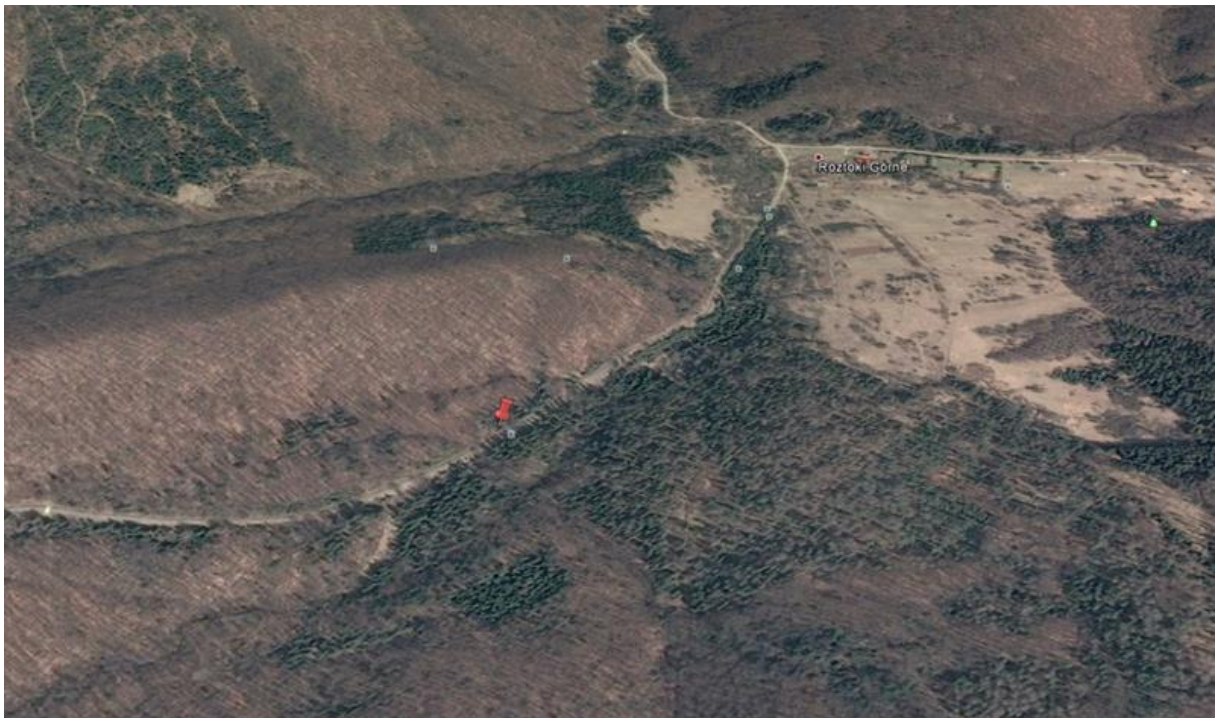


Fig. 74. Bosweg in de omgeving van Rostoki Gorne-Liszna, Podkarpackie-Subkarpaten, Polen (Bron: Google Earth).



Fig. 75. De boswegen zijn enkel toegankelijk voor voertuigen met een vergunning, Roztoki Gorne-Liszna, Podkarpackie-Subkarpaten, Polen, 10.vii.2016 (Foto: OH).



Fig. 76. Beverdam, Roztoki Gorne-Liszna, Podkarpackie-Subkarpaten, Polen, 10.vii.2016 (Foto: OH).

Fig. 77. In een bloemrijk grasland, Roztoki Gorne-Liszna, Podkarpackie-Subkarpaten, Polen, 10.vii.2016 (Foto: OH).

Opmerkelijkste waarnemingen waren: *Melitaea* spec. (Fig. 78); Violette Vuurvlinder (Fig. 79), *Lycaena alciphron* (Rottenburg, 1775); Grote vuurvlinder (Fig. 80), *L. dispar*; in een knappe open bosdreef (Fig. 82) *Boserebia* (Fig. 83-84), *Erebia ligea* (Linnaeus, 1758) en opnieuw een Purperstreepparelmoervlinder (Fig. 85), *B. ino*.

We vonden er ook dode Lederloopkever (Fig. 81), *Carabus coriaceus* (Linnaeus, 1758).

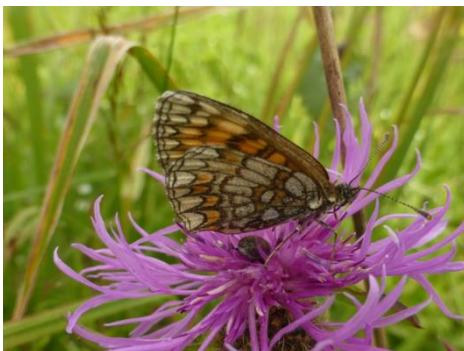


Fig. 78. *Melitaea* spec., Roztoki Gorne-Liszna, Podkarpackie-Subkarpaten, Polen, 10.vii.2016 (Foto: PV).

Fig. 79. ♂ *Lycaena alciphron*, Roztoki Gorne-Liszna, Podkarpackie-Subkarpaten, Polen, 10.vii.2016 (Foto: OH).

Fig. 80. ♂ *Lycaena dispar*, Roztoki Gorne-Liszna, Podkarpackie-Subkarpaten, Polen, 10.vii.2016 (Foto: OH).



Fig. 81. Dood gevonden *Carabus coriaceus*, Roztoki Gorne-Liszna, Podkarpackie-Subkarpaten, Polen, 10.vii.2016 (Foto: OH).  
 Fig. 82. Open bosdreef, Roztoki Gorne-Liszna, Podkarpackie-Subkarpaten, Polen, 10.vii.2016 (Foto: OH).



Fig. 83. ♂ *Erebia ligea* bovenzijde, Roztoki Gorne-Liszna, Podkarpackie-Subkarpaten, Polen, 10.vii.2016 (Foto: OH).  
 Fig. 84. ♂ *Erebia ligea* onderzijde, Roztoki Gorne-Liszna, Podkarpackie-Subkarpaten, Polen, 10.vii.2016 (Foto: OH).  
 Fig. 85. *Brenthis ino*, Roztoki Gorne-Liszna, Podkarpackie-Subkarpaten, Polen, 10.vii.2016 (Foto: PV).

## Locatie 2

In de omgeving van Przystup (Fig. 86) bezoeken we vervolgens een zuidelijk gericht hellingsgrasland (Fig. 87). De opmerkelijkste soort is een Rode vuurvliedder (Fig. 88), *Lycaena hippothoe* (Linnaeus, 1761).

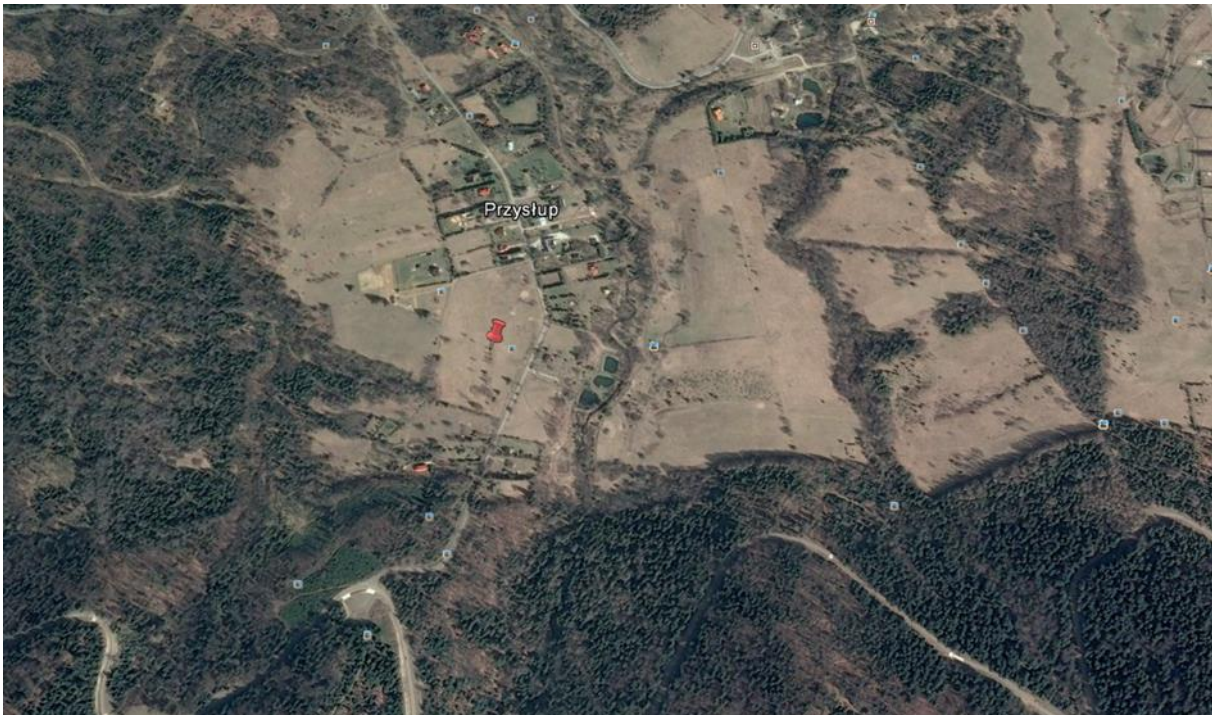


Fig. 86. Hellinggrasland nabij Przystup, Podkarpackie-Subkarpaten, Polen (Bron: Google Earth).



Fig. 87. Zuidelijk gericht hellinggrasland met struwelen, Przystup, Podkarpackie-Subkarpaten, Polen, 10.vii.2016 (Foto: OH).  
 Fig. 88. ♂ *Lycaena hippothoe*, Przystup, Podkarpackie-Subkarpaten, Polen, 10.vii.2016 (Foto: PV).

Vanuit het plaatsje Smerek (Fig. 89) rijden we de heuvels in. Onderweg zien we een houtskoolstokerij (Fig. 90). We rijden verder tot we niet meer hoger kunnen met de wagen. We keren te voet terug naar beneden terwijl Ortwin volgt met de wagen. Na een tijdje worden we geconfronteerd met een persoon die ons duidelijk maakt dat we in overtreding zijn door een verbodsbord te negeren. We mogen met onze wagen daar niet komen. Ons verblijf in deze beboste regio is dan ook van korte duur.

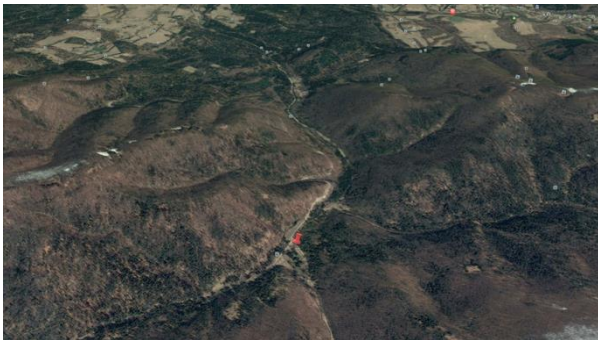


Fig. 89. beboste heuvels ten zuiden van Smerek, Podkarpackie-Subkarpaten, Polen (Bron: Google Earth).  
 Fig. 90. Houtskoolstokerij, ten zuiden van Smerek, Podkarpackie-Subkarpaten, Polen, 10.vii.2016 (Foto: OH).



Fig. 91. Biotoop van *Erebia ligea*, bosweg ten zuiden van Smerek, Podkarpackie-Subkarpaten, Polen, 10.vii.2016 (Foto: OH).

### Locatie 3-4

In de omgeving van Smerek (Fig. 92) bezoeken we de omgeving van de rivier Wetlinka (Fig. 96) en een bloemrijk grasland met uitbundige bloei van Knoopkruid (Fig. 93-94), *Centaurea jacea* waar de opmerkelijkste waarneming de Woudparelmoervlinder (Fig. 95), *Melitaea diamina* (Lang, 1789) was.



Fig. 92. Bloemrijk grasland en omgeving van de rivier Wetlinka, Smerek, Podkarpackie-Subkarpaten, Polen (Google Earth).



Fig. 93. *Centaurea jacea*, Smerek, Podkarpackie-Subkarpaten, Polen, 10.vii.2017 (Foto: ).

Fig. 94. Grasland met uitbundige bloei van Knoopkruid, Smerek, Podkarpackie-Subkarpaten, Polen, 10.vii.2017 (Foto: OH).



Fig. 95. ♂ *Melitaea diamina*, Smerek, Podkarpackie-Subkarpaten, Polen, 10.vii.2017 (Foto: JC).

Langs de rivier Wetlinka (Fig. 96) waren de opmerkelijkste soorten: Kleine weerschijnvlinder (Fig. 97), *Apatura ilia* (Denis & Schiffermüller, 1775); Geelsprietdikkopje (Fig. 98), *T. sylvestris*; Zwartsprietdikkopje (Fig. 98), *T. lineola* en in een nabij graslandje ook het Icarusblauwtje (Fig. 100), *Polyommatus icarus* (Rottemburg, 1775).



Fig. 96. Rotswand langs de rivier Wetlinka, Smerek, Podkarpackie-Subkarpaten, Polen, 10.vii.2017 (Foto: OH).



Fig. 97. ♂ *Apatura ilia*, Smerek, Podkarpackie-Subkarpaten, Polen, 10.vii.2017 (Foto: OH).



Fig. 98. Drinkplaats van *Thymelicus sylvestris* en *T. lineola*, Smerek, Podkarpackie-Subkarpaten, Polen, 10.vii.2017 (Foto: OH).





Fig. 99. Grasland in de buurt van de rivier Wetlinka, Smerek, Podkarpackie-Subkarpaten, Polen, 10.vii.2017 (Foto: OH).

Fig. 100. ♂ *Polyommatus icarus*, Smerek, Podkarpackie-Subkarpaten, Polen, 10.vii.2017 (Foto: JC).

### Maandag 11 juli 2016: beklimming van de Tarnica (hoogte 1346 m).

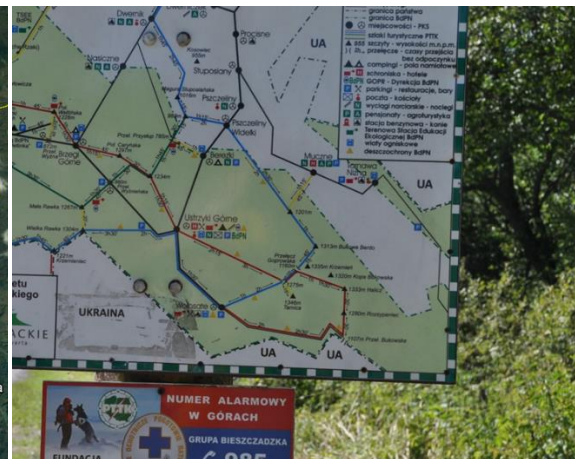
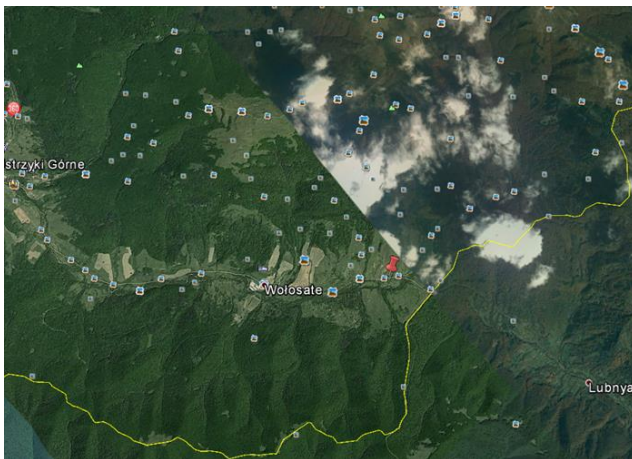


Fig. 101. Vanuit Wotosate starten we onze tocht van 18 km langs de bergtop Tarnica (Bron: Google Earth).

Fig. 102. Toeristisch bord in het begin van de wandelroute (Foto: OH).

In het begin van onze tocht is het nog vrij rustig aan het vertrekpunt te Wotosate maar al gauw ontdekken we dat deze wandeling naar de bergtop Tarnica (Fig. 103) een toeristische hoogvlieger (Fig. 104-107) is in Polen. Onderweg genieten we van de prachtige natuur, zoals een plas (Fig. 112) met een soort fonteynkruid. Van rustig vlinders is er totaal geen sprake. Mensen van allerlei slag profiteren van de mooie dag om een flinke wandeling te maken. Van de paden afwijken is verboden en met al dat volk dus ook geen optie. Ortwin die niet meegaat tot aan de top en een zijwegje inslaat, staat opeens oog in oog met een Oekraïense grenspatrouille met gecamoufleerde jeep. Dat was even schrikken voor hem!

Opmerkelijkste waarnemingen waren: Kleine weerschijnvlinder (Fig. 108-109), *A. ilia*; Grote weerschijnvlinder (Fig. 110), *A. iris*; *Thymelicus spec.* (Fig. 111); Bosrandparelmoervlinder (Fig. 113), *A. adippe*; Rotsvlinder (Fig. 114), *Lasiommata maera* (Linnaeus, 1758); Bruine vuurvlinder (Fig. 115), *L. tityrus* en Groot dikkopje (Fig. 120), *O. sylvanus*. We hopen om boven de boomgrens *Erebia* soorten te vinden. Als we op de grens van het bos zijn, zien we de Rotsvlinder, *L. maera*. Eens dat we boven de boomgrens zijn (Fig. 116-117), steekt er een straffe wind op. We vinden enkele soorten dagvlinders in de beschutte smalle beekvalleities. *Erebia* soorten zien we niet.

Philippe fotografeert een Nachtpauwoog rups (Fig. 118), *Saturnia pavonia* (Linnaeus, 1758) en zal de volgende dag in Polen ook nog een rups na het vervellen (Fig. 119) observeren. Tijdens de afdaling in het naaldhoutbestand lopen boktorren (Fig. 121) het risico om platgetrapt te worden. Op de parking zijn er vele kleine plasjes door de bandensporen. In deze plasjes zitten veel padjes. Ortwin fotografeert er een Geelbuikvuurpad (Fig. 122), *Bombina variegata* (Linnaeus, 1758).

Moe maar voldaan genieten we op één van de vele terrasjes na van onze tocht en maken we alweer plannen voor de komende dagen.



Fig. 103. De bergtop Tarnica (Foto: OH).

Fig. 104. Het druk bewandelde pad vanuit Wotosate. Het biotoop van de Grote en Kleine weerschijnvlinder... (Foto: OH).



Fig. 105. En volk van allerlei slag... (Foto: OH).

Fig. 106. En ook Poolse vlinderliefhebbers! (Foto: OH).



Fig. 107. Er rijdt zelfs een busje om de tocht een eind korter te maken (Foto: OH).



Fig. 108. Drinkgezelschap van *Apatura ilia*, Wotosate, Bieszczadzski Park Naradowy, Podkarpackie-Subkarpaten, Polen, 11.vii.2016 (Foto: OH).

Fig. 109. Het lekkers moet gedeeld worden met anderen: *Melitaea spec* en *Vanessa atalanta*, Wotosate, Bieszczadzski Park Naradowy, Podkarpackie-Subkarpaten, Polen, 11.vii.2016 (Foto: OH).



Fig. 110. *Apatura iris*, Wotosate, Bieszczadzski Park Naradowy, Podkarpackie-Subkarpaten, Polen, 11.vii.2016 (Foto: OH).

Fig. 111. Een mineraalrijk vochtig plekje is de verzamelplaats van tientallen *Thymelicus spec.*, Wotosate, Bieszczadzski Park Naradowy, Podkarpackie-Subkarpaten, Polen, 11.vii.2016 (Foto: OH).



Fig. 112. Onderweg genieten we van de prachtige natuur, zoals deze plas met een soort fonteinkruid (Foto: PV).

Fig. 113. ♀ *Argynnis adippe*, Wotosate, Bieszczadzski Park Naradowy, Podkarpackie-Subkarpaten, Polen, 11.vii.2016 (Foto: PV).



Fig. 114. ♂ *Lasiommata maera*, Wotosate, Bieszczadzski Park Narodowy, Podkarpackie-Subkarpaten, Polen, 11.vii.2016 (Foto: PV).

Fig. 115. ♀ *Lycaena tityrus*, Wotosate, Bieszczadzski Park Narodowy, Podkarpackie-Subkarpaten, Polen, 11.vii.2016 (Foto: JC).



Fig. 116. De overwegend lange breedbladige grassoorten wiegen hevig over en weer in de wind (Foto: PV).

Fig. 117. Jurgen op zoek op een beschut plekje (Foto: PV).



Fig. 118. Rups *Saturnia pavonia*, Wotosate, Bieszczadzski Park Narodowy, Podkarpackie-Subkarpaten, Polen, 11.vii.2016 (Foto: PV).

Fig. 119. Rups *Saturnia pavonia* na vervelling, Sanok-Polen, 12.vii.2016 (Foto: PV).



Fig. 120. *Ochlodes sylvanus*, Bieszczadzski Park Naradowy, Podkarpackie-Subkarpaten, Polen, 11.vii.2016 (Foto: PV).  
 Fig. 121. *Monochamus spec.*, Bieszczadzski Park Naradowy, Podkarpackie-Subkarpaten, Polen, 11.vii.2016 (Foto: PV).  
 Fig. 122. *Bombina variegata*, Bieszczadzski Park Naradowy, Podkarpackie-Subkarpaten, Polen, 11.vii.2016 (Foto: OH).

### Dinsdag 12 juli 2016: de Hoge Tatra.

Stilletjes aan moeten we terug richting huis beginnen reizen. We besluiten om westwaarts te trekken richting Slowakije en boeken een hotel in het Hoge Tatragebergte. Op basis van de website lijkt het ons een ideale locatie om van daaruit op zoek te gaan naar dagvlinders in het gebergte.

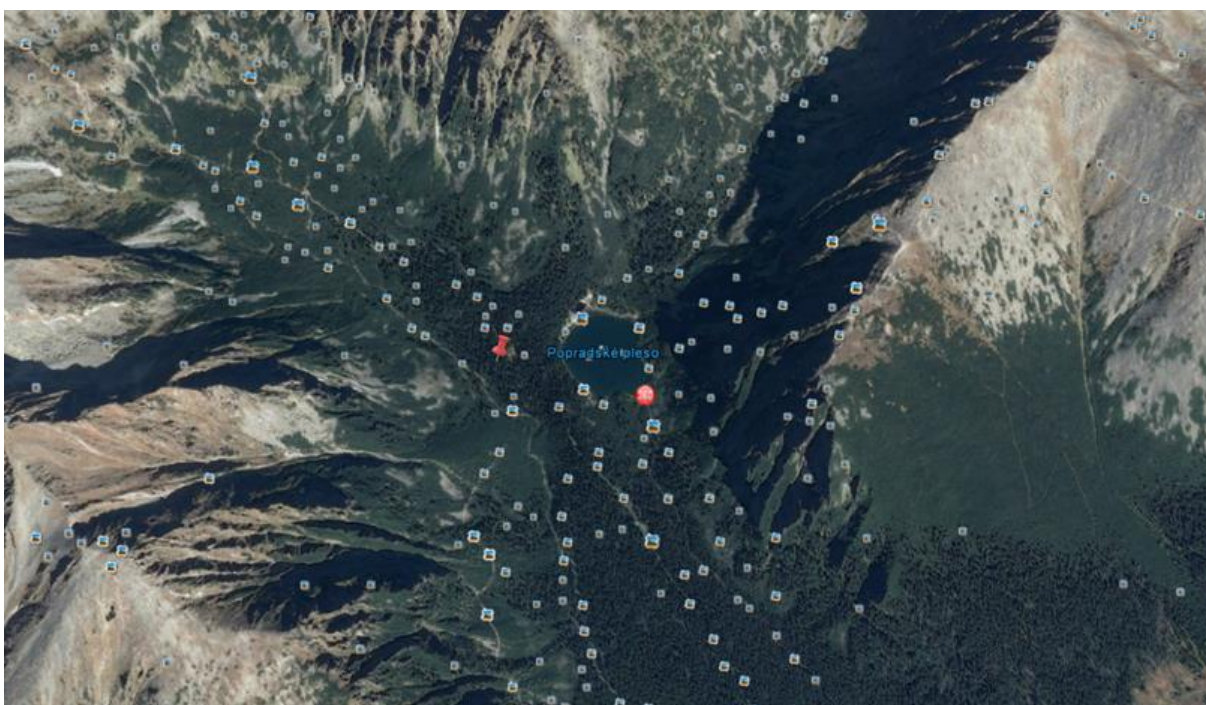


Fig. 123. Omgeving Popradské Pleso (Bron: Google Earth).

Als we bijna op een locatie zijn blijkt dat we niet verder mogen met de wagen. Het is nog ongeveer 4 kilometer bergop. Gelukkig kunnen we dit oplossen en krijgen we een betaalde lift en laden we onze bagage over (Fig. 124). Zoals we al eerder merkten in Zuid-Polen zien we opnieuw dat bergwandelen in deze regio een zeer favoriete hobby is. Bij het hotel aan een bergmeer (Fig. 125-126) maar ook op de wandelpaden is het een drukte van jewelste.

Onze bagage laten we achter in de receptie en vol goede moed trekken ook wij de bergen in (Fig. 127). Maar al gauw blijkt dat er op vlak van dagvlinders weinig te beleven valt. Tijdens onze tocht naar boven zien we maar enkele soorten. Eens we boven de boomgrens komen zit er strakke wind en is meer bewolking. Rapper dan voorzien, gaan we terug naar beneden richting hotel en hopen we in de luwte van het bos nog iets te zien. Onderweg genieten we van het mooie landschap.



Fig. 124. Overladen van de bagage in de liftwagen, Popradské Pleso, Štrbské Pleso, Tatransky NP, Slowakije, 12.vii.2016 (Foto: OH).



Fig. 125. Bergmeer bij het berghotel Horský hotel, Popradské Pleso, Štrbské Pleso, Tatransky NP, Slowakije, 12.vii.2016 (Foto: OH).



Fig. 126. Berghotel Horský hotel, Popradské Pleso, Štrbské Pleso, Tatransky NP, Slowakije, 12.vii.2016 (Foto: OH).



Fig. 127. Biotoop waar we doorheen wandelden op ongeveer 1500 meter hoogte. Tatransky NP, Slowakije, , 12.vii.2016 (Foto: OH).



Fig. 128. Even verpozen en genieten van het mooie berglandschap, Popradské Pleso, Štrbské Pleso, Tatransky NP, Slowakije, 12.vii.2016 (Foto: OH).



Fig. 129. *Udea alpinalis* dat als waardplant kruiskruiden *Senecio* gebruikt, Popradské Pleso, Štrbské Pleso, Tatransky NP, Slowakije, 12.vii.2016 (Foto: PV).

De meest geziene soort tijdens onze bergtocht is de Kleine vos (Fig. 130-131), *Aglais urticae* (Linnaeus, 1758). Ook een Grasmotje (Fig. 129), *Udea alpinalis* (Denis & Schiffmüller, 1775) trekt onze aandacht. Moe van het reizen en onze inspanningen gaan we vroeg naar bed maar echt goed slapen doen we niet in de slaapzaal voor 8 personen in het berghotel. Geen aanrader voor wie houdt van een rustige nacht en wat privacy. We zijn dan ook vroeg wakker en nadat we terug zijn afgezet door de bergtaxi aan onze wagen, vervolgen we onze reisweg richting Oostenrijk doorheen Slowakije.



Fig. 130. *Aglais urticae*, de meest geziene soort tijdens onze bergtocht, Popradské Pleso, Štrbské Pleso, Tatransky NP, Slowakije, 12.vii.2016 (Foto: OH).

Fig. 131. Rupsennest van *Aglais urticae*, Popradské Pleso, Štrbské Pleso, Tatransky NP, Slowakije, 12.vii.2016 (Foto: OH).

### Woensdag 13 juli 2016: het binnenland van Slowakije.

Onderweg profiteren we van het mooie weer om op enkele aantrekkelijke locaties die we vanop een afstand vanuit de wagen herkennen als waardevolle biotopen, te bezoeken.

#### Locatie 1

We stoppen voor het eerst aan een valleirand van de rivier Váh ter hoogte van Liskova (Fig. 132) met gevarieerde biotopen (Fig. 133-134). Er is mooie ruderaale vegetatie met onder andere Wegdistel, *Onopordum acanthium* en *Verbascum spec.* Jurgen is al snel op verkenning naar de hellingen (Fig. 135).



Fig. 132. Valleirand van de rivier Váh ter hoogte van Liskova (Bron: Google Earth).



Fig. 133. Ruderale vegetatie met onder andere Wegdistel *Onopordum acanthium* en *Verbascum* spec., Liskova, Ruzomberok, Slowakije, 13.vii.2016 ( Foto: OH).

Fig. 134. Valleirand rivier Váh, Liskova, Ruzomberok, Slowakije, 13.vii.2016 ( Foto: OH).

De opmerkelijkste waarnemingen waren: Getand blauwtje (Fig. 136), *Polyommatus daphnis* (Denis & Schiffermüller, 1775); Kleine weerschijnvlinder (Fig. 137), *A. ilia* f. *clytie* en Zomererebia (Fig. 138), *Erebia aethiops* (Esper, 1777).



Fig. 135. Jurgen op verkenning, Liskova, Ruzomberok, Slowakije, 13.vii.2016 ( Foto: OH).

Fig. 136. ♂ *Polyommatus daphnis*, Liskova, Ruzomberok, Slowakije, 13.vii.2016 ( Foto: JC).



Fig. 137. ♂ *Apatura ilia* f. *clytie*, Liskova, Ruzomberok, Slowakije, 13.vii.2016 ( Foto: JC).

Fig. 138. ♂ *Erebia aethiops*, Liskova, Ruzomberok, Slowakije, 13.vii.2016 ( Foto: PV).



## Locatie 2

We stoppen bij een kalkgrasland ter hoogte van Beckov (Fig. 139-143). Opmerkelijkste waarnemingen waren: Vetkruidblauwtje (Fig. 144), *Scolitantides orion* (Pallas, 1771); Esparcetteblauwtje (Fig. 145), *Polyommatus thersites* (Cantener, 1835); Bleek blauwtje (Fig. 146), *Polyommatus coridon* (Poda, 1761); Kroonkruidblauwtje (Fig. 147), *Plebejus argyrognomon* (Bergsträsser, 1779); Oostelijke resedawitje (Fig. 148), *Pontia edusa* (Fabricius, 1777); Zuidelijke luzernevlinder (Fig. 149), *Colias alfacariensis* (Ribbe, 1905); Bruin dikkopje (Fig. 150), *Erynnis tages* (Linnaeus, 1758) en Blauwoogvlinder (Fig. 151), *Minois dryas* (Scopoli, 1763).



Fig. 139. Kalkgrasland ter hoogte van Beckov (Bron: Google Earth).



Fig. 140. Biotoop van meerdere soorten Lycaenidae, Beckov, Nove Mesto nad Vahorn, Slowakije, 13.vii.2016 (Foto: OH).



Fig. 141. Kalkgrasland, Beckov, Nove Mesto nad Vahorn, Slowakije, 13.vii.2016 (Foto: OH).



Fig. 142. Kalkhelling, Beckov, Nove Mesto nad Vahorn, Slowakije, 13.vii.2016 (Foto: OH).



Fig. 143. Biotoop *Scolitantides orion*, Beckov, Nove Mesto nad Vahorn, Slowakije, 13.vii.2016 (Foto: OH).



Fig. 144. *Scolitantides orion*, Beckov, Nove Mesto nad Vahorn, Slowakije, 13.vii.2016 ( Foto: JC).

Fig. 145. ♂ *Polyommatus thersites*, Beckov, Nove Mesto nad Vahorn, Slowakije, 13.vii.2016 ( Foto: JC).



Fig. 146. *Polyommatus coridon*, Beckov, Nove Mesto nad Vahorn, Slowakije, 13.vii.2016 ( Foto: OH).

Fig. 147. *Plebejus argyrognomon*, Beckov, Nove Mesto nad Vahorn, Slowakije, 13.vii.2016 ( Foto: JC).



Fig. 148. *Pontia edusa*, Beckov, Nove Mesto nad Vahorn, Slowakije, 13.vii.2016 ( Foto: PV).

Fig. 149. ♂ *Colias alfacariensis*, Beckov, Nove Mesto nad Vahorn, Slowakije, 13.vii.2016 ( Foto: JC).



Fig. 150. ♀ *Erynnis tages*, Beckov, Nove Mesto nad Vahorn, Slowakije, 13.vii.2016 ( Foto: OH).

Fig. 151. ♂ *Minois dryas*, Beckov, Nove Mesto nad Vahorn, Slowakije, 13.vii.2016 ( Foto: PV).

We vervolgen onze reisweg richting Oostenrijk. We hopen op voldoende mooi weer om de volgende dag in de Oostenrijkse alpen te kunnen vlinderen. We reserveren een slaapgelegenheid in het Stadje Bruc an der Mur in centraal Oostenrijk. 's Avonds komen we echter aan in de regen. Algauw blijkt na het raadplegen van de weersvoorspelling dat onze gok om door te reizen tot in Oostenrijk een verkeerde gok is geweest. Het wispelturige zomerweer speelt ons al heel de reis parten maar nu wordt het wel heel de volgende dag uitregenen. Gelukkig worden we door de Griekse uitbater goed ontvangen en genieten we van lekker eten en een speciaal drankje (Fig. 152).

Wordt onze volgende reis een meer zuidelijke bestemming? Griekenland? Bij de maaltijd worden de eerste plannen gesmeed.



Fig. 152. Hotel Adler, Bruc an der Mur, Oostenrijk, 13.vii.2016 ( Foto: "Den Griek").

**Donderdag 14 juli 2016: doorheen Oostenrijk naar Zuid-Duitsland.**

Vanuit Oostenrijk rijden we verder richting huiswaarts. We hopen om te kunnen profiteren van een opklaring om ergens te stoppen onderweg. Uiteindelijk na heel wat fileleed door het slechte weer (Fig. 153) is het al laat in de namiddag dat het uitklaart maar van vlinderen is geen sprake meer. We overnachten in een hotel in het plaatsje Einsbach in de omgeving van München.



Fig. 153. Het voornaamste beeld van de dag, zijn bergketens gehuld in mist en regen, 14.vii.2016 (Foto: OH).

We bekijken 's avonds de weervoorspelling en deze is goed voor de regio Saarbrücken.

## Vrijdag 15 juli: regio Kaiserslautern.

We zijn vroeg uit de veren want na een tegenvallende reisdag willen we voor onze 2 laatste reisdagen nog zoveel mogelijk profiteren van het betere weer. We rijden door tot in Rhintall - Landkreis Südwestpfalz (Fig. 154) Duitsland. We bezoeken enkele plaatsen (Fig. 158) in deze streek en in de late namiddag ontdekken we een open gekapte brede strook waar een gasleiding is aangelegd. We zien gauw dat dit een prachtig biotoop is en we besluiten een hotel te zoeken in de buurt en de volgende dag een deel van deze gasleiding te verkennen.



Fig. 154. Geïncventariseerde kilometerhokken in Landkreis Südwestpfalz op 15-16.vii.2016 (Bron: observado.org).

Opmerkelijkste waarnemingen waren: Oranje zandoogje (Fig. 155), *Pyronia tithonus* (Linnaeus, 1767); Koevinkje (Fig. 155), *A. hyperantus*; Scheefbloemwitje (Fig. 156-157), *Pieris mannii* (Mayer, 1851); Hooibeestje (Fig. 159), *C. pamphilus*; Geelsprietdikkopje (Fig. 160), *T. sylvestris* en ook het Bruin zandoogje (Fig. 163), *M. jurtina*.



Fig. 155. *Pyronia tithonus* en *Aphantopus hyperantus*. Nectar drinkend op Wilde marjolein, Rhintall - Landkreis Südwestpfalz, Duitsland, 15.vii.2016 (Foto: PV).

Fig. 156. ♂ Zomergeneratie *Pieris mannii* bovenzijde, Rhintall - Landkreis Südwestpfalz, Duitsland, 15.vii.2016 (Foto: PV).

Fig. 157. ♂ Zomergeneratie *Pieris mannii* onderzijde, Rhintall - Landkreis Südwestpfalz, Duitsland, 15.vii.2016 (Foto: PV).



Fig. 158. Verlaten speelplein met schrale vegetatie op stenige ondergrond, Rhintall - Landkreis Südwestpfalz, Duitsland, 15.vii.2016 (Foto: OH).



Fig. 159. *Coenonympha pamphilus*, verlaten speelplein, Rhintall - Landkreis Südwestpfalz, Duitsland, 15.vii.2016 (Foto: PV).



Fig. 160. *Thymelicus sylvestris*, Rhintall - Landkreis Südwestpfalz, Duitsland, 15.vii.2016 (Foto: PV).

Nadat we in de omgeving van het dorpje Rhintall dagvlinders gezocht hebben, rijden we door naar een naburig plaatsje Wilgartwiesen. We ontdekken daar een wandelroute (Fig. 161) die zou leiden naar een ruïne van een kasteel. Een ruïne van het kasteel vinden we niet maar we komen wel uit op een jachtkansel (Fig. 162) in een open plek.

In het vrij monotone naaldbos vinden we uiteindelijk weinig soorten dagvlinders. Het Bruin zanddoogje (Fig. 163), *M. jurtina* is het talrijkst.



Fig. 161. Symbool van de Wandelroute te Wilgartwiesen, 15.vii.2016 (Foto: OH).

Fig. 162. Jachtkansel op een open plek te Wilgartwiesen, 15.vii.2016 (Foto: OH).



Fig. 163. *Maniola jurtina*, Wilgartwiesen - Landkreis Südwestpfalz Duitsland, 15.vii.2016 (Foto: OH).

**Zaterdag 16 juli: tocht langs de aardgasleiding tussen Wilgartwiesen en Hermersbergerhof.**

Opmerkelijkste waarnemingen waren: Keizersmantel (Fig. 164), *A. paphia*; Tijmblauwtje (Fig. 165), *Phengaris arion* (Linnaeus, 1758) en Witbandzandoog (Fig. 166), *Brintesia circe* (Fabricius, 1775).

Na onze 16 km lange wandeling langsheen de aardgasleiding en 30 geziene soorten kunnen we onze dag en onze 14-daagse reis afsluiten met een tevreden gevoel.



Fig. 164. Copula *Argynnis paphia*, Wilgartwiesen - Landkreis Südwestpfalz, Duitsland, 16.vii.2016 (Foto: PV).



Fig. 165. ♂ *Phengaris arion*, Wilgartwiesen - Landkreis Südwestpfalz, Duitsland, 16.vii.2016 (Foto: OH).

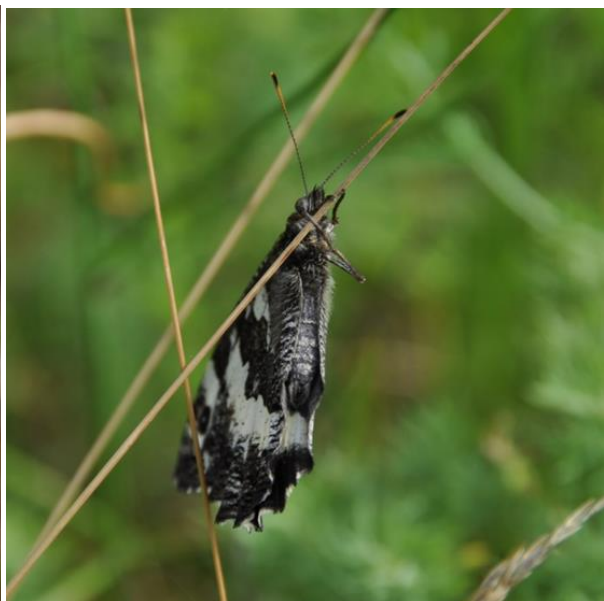


Fig. 166. ♂ *Brintesia circe*, Wilgartwiesen - Landkreis Südwestpfalz, Duitsland, 16.vii.2016 (Foto: OH).



## Besluit

Door het tegenvallende weer hebben we onze reisplannen moeten aanpassen met het gevolg dat we eerder onvoorbereid een aantal gebieden hebben bezocht.

Er waren tegenvallers zoals de hoogste toppen van de uitloper van de Karpaten in Zuid-Polen en het Tatragebergte. Maar er waren ook gebieden die ons zeer sterk verrast hebben zoals de spoorwegberm in Polen te Ruda, de kalkgraslanden in Slowakije en de aardgasleiding in regio Kaiserslautern.

In Tabel 1 bevindt zich de lijst van observaties van alle bezochte gebieden.

We hebben altijd kunnen genieten van ongelooflijk prachtige Europese natuur en dat maakt van onze reis een onvergetelijke ervaring.

## Referenties

Bink F. 1992. *Ecologische atlas van de dagvlinders van Noordwest-Europa*. – Schuyt & Co, Haarlem, 512 p.

Buszko J. 1997. *A Distribution Atlas of Butterflies in Poland 1986-1995*. – Turpress, Torun, 170 p.

Kulfan M., Panigaj L. & Kalivoda H. 2008. A contribution to the knowledge of the Erebia fauna in High, West and Belianske Tatras (Slovakia). – [http://www.vlinderstichting.nl/pdf/fb/8-3\\_Kulfan.pdf](http://www.vlinderstichting.nl/pdf/fb/8-3_Kulfan.pdf) (laatst geconsulteerd op 14.iv.2017).

Marhoul P. & Dolek M. 2012. Action Plan for the Conservation of the Danube Clouded Yellow *Colias myrmidone* in the European Union. –

[http://ec.europa.eu/environment/nature/conservation/species/action\\_plans/pdf/EUSAP\\_Colias\\_myrmidone.pdf](http://ec.europa.eu/environment/nature/conservation/species/action_plans/pdf/EUSAP_Colias_myrmidone.pdf) (laatst geconsulteerd op 14.iv.2017).

Lafranchis T. 2009. *Dagvlinders van Europa*. – KNNV Uitgeverij, Zeist, 416 p.

Slamka F. 2004. *Die Tagfalter Mitterleuropas – östlicher Teil. Bestimmung, Biotope und Bionomie, Verbreitung, Gefährdung*. – Herausgeber F. Slamka <http://home.nextra.sk/slamkaf>, 288 p.

Tolman T. & Lewington R. 1997. *De nieuwe Vlindergids. De dagvlinders van Europa en Noordwest-Afrika*. – Tirion Uitgevers BV, Baarn, 384 p.

**Tabel 1. observatielijst**

Species	dd	mm	yyyy	Stage	N°	Locality	Country	Dec. Degrees
<i>Polyommatus icarus</i>	2	vii	2016	Adult	1	Brandenburg	D	52.39 12.84
<i>Maniola jurtina</i>	2	vii	2016	Adult	1	Brandenburg	D	52.39 12.84
<i>Thymelicus sylvestris</i>	2	vii	2016	Adult	1	Brandenburg	D	52.39 12.84
<i>Pieris napi</i>	2	vii	2016	Adult	1	Brandenburg	D	52.39 12.84
<i>Aricia agestis</i>	2	vii	2016	Adult	1	Brandenburg	D	52.39 12.84
<i>Melanargia galathea</i>	3	vii	2016	Adult	1	Warmińsko	P	54.24 21.79
<i>Melanargia galathea</i>	3	vii	2016	Adult	1	Warmińsko	P	54.24 21.78
<i>Aphantopus hyperantus</i>	3	vii	2016	Adult	3	Warmińsko	P	54.24 21.78
<i>Maniola jurtina</i>	3	vii	2016	Adult	1	Warmińsko	P	54.24 21.78
<i>Thymelicus sylvestris</i>	3	vii	2016	Adult	1	Warmińsko	P	54.24 21.78
<i>Aphantopus hyperantus</i>	3	vii	2016	Adult	1	Warmińsko	P	54.24 21.78
<i>Thymelicus sylvestris</i>	3	vii	2016	Adult	1	Warmińsko	P	54.22 19.99
<i>Vanessa cardui</i>	3	vii	2016	Adult	1	Warmińsko	P	54.22 19.99
<i>Pararge aegeria</i>	3	vii	2016	Adult	1	Warmińsko	P	54.22 19.99
<i>Leptidea sinapis/juvernica</i>	3	vii	2016	Adult	1	Warmińsko	P	54.22 19.99
<i>Satyrium ilicis</i>	3	vii	2016	Adult	6	Warmińsko	P	54.22 19.99
<i>Coenonympha pamphilus</i>	3	vii	2016	Adult	1	Warmińsko	P	54.22 19.99
<i>Cyaniris semiargus</i>	3	vii	2016	Adult	1	Warmińsko	P	54.22 19.99
<i>Aphantopus hyperantus</i>	3	vii	2016	Adult	10	Warmińsko	P	54.22 19.99
<i>Maniola jurtina</i>	3	vii	2016	Adult	5	Warmińsko	P	54.22 19.99
<i>Araschnia levana</i>	3	vii	2016	Adult	2	Warmińsko	P	54.22 20.00
<i>Leptidea sinapis/juvernica</i>	3	vii	2016	Adult	1	Warmińsko	P	54.22 20.00
<i>Lycaena virgaureae</i>	3	vii	2016	Adult	1	Warmińsko	P	54.22 20.00
<i>Cupido argiades</i>	3	vii	2016	Adult	1	Warmińsko	P	54.22 20.00
<i>Cupido argiades</i>	3	vii	2016	Adult	1	Warmińsko	P	54.22 19.99
<i>Argynnis aglaja</i>	3	vii	2016	Adult	1	Warmińsko	P	54.22 19.99
<i>Thymelicus lineola</i>	3	vii	2016	Adult	2	Warmińsko	P	54.22 19.99
<i>Melanargia galathea</i>	3	vii	2016	Adult	3	Warmińsko	P	54.22 19.99
<i>Apatura iris</i>	3	vii	2016	Adult	1	Warmińsko	P	54.16 19.60
<i>Aglais io</i>	3	vii	2016	Adult	1	Warmińsko	P	54.16 19.60
<i>Pieris brassicae</i>	3	vii	2016	Adult	1	Warmińsko	P	54.16 19.60
<i>Satyrium ilicis</i>	3	vii	2016	Adult	2	Warmińsko	P	54.16 19.60
<i>Vanessa atalanta</i>	3	vii	2016	Adult	2	Warmińsko	P	54.16 19.60
<i>Thymelicus lineola</i>	3	vii	2016	Adult	4	Warmińsko	P	54.16 19.60
<i>Vanessa cardui</i>	3	vii	2016	Adult	1	Warmińsko	P	54.16 19.60
<i>Coenonympha arcania</i>	3	vii	2016	Adult	1	Warmińsko	P	54.16 19.60
<i>Brenthis ino</i>	3	vii	2016	Adult	1	Warmińsko	P	54.16 19.60
<i>Pieris napi</i>	3	vii	2016	Adult	6	Warmińsko	P	54.16 19.60
<i>Brenthis daphne</i>	3	vii	2016	Adult	1	Warmińsko	P	54.16 19.60
<i>Celastrina argiolus</i>	3	vii	2016	Adult	1	Warmińsko	P	54.16 19.60
<i>Aphantopus hyperantus</i>	3	vii	2016	Adult	8	Warmińsko	P	54.16 19.60
<i>Thymelicus lineola</i>	3	vii	2016	Adult	2	Warmińsko	P	54.16 19.60
<i>Araschnia levana</i>	3	vii	2016	Adult	1	Warmińsko	P	54.16 19.60
<i>Brenthis daphne</i>	3	vii	2016	Adult	1	Warmińsko	P	54.16 19.60
<i>Aphantopus hyperantus</i>	3	vii	2016	Adult	2	Warmińsko	P	54.16 19.60
<i>Polygonia c-album</i>	3	vii	2016	Adult	1	Warmińsko	P	54.16 19.60
<i>Favonius quercus</i>	3	vii	2016	Adult	1	Warmińsko	P	54.16 19.60
<i>Melanargia galathea</i>	3	vii	2016	Adult	3	Warmińsko	P	54.15 19.57
<i>Coenonympha arcania</i>	3	vii	2016	Adult	1	Warmińsko	P	54.15 19.57
<i>Carcharodus alceae</i>	3	vii	2016	Adult	1	Warmińsko	P	54.15 19.57
<i>Maniola jurtina</i>	3	vii	2016	Adult	2	Warmińsko	P	54.15 19.57
<i>Thymelicus lineola</i>	3	vii	2016	Adult	6	Warmińsko	P	54.15 19.57

Species	dd	mm	yyyy	Stage	N°	Locality	Country	Dec. Degrees
<i>Pieris rapae</i>	3	vii	2016	Adult	1	Warmińsko	P	54.15 19.57
<i>Maniola jurtina</i>	3	vii	2016	Adult	1	Warmińsko	P	54.15 19.57
<i>Aphantopus hyperantus</i>	3	vii	2016	Adult	2	Warmińsko	P	54.15 19.57
<i>Vanessa cardui</i>	3	vii	2016	Adult	1	Warmińsko	P	54.15 19.57
<i>Thymelicus sylvestris</i>	3	vii	2016	Adult	1	Warmińsko	P	54.15 19.57
<i>Aphantopus hyperantus</i>	3	vii	2016	Adult	1	Warmińsko	P	54.15 19.57
<i>Pieris napi</i>	3	vii	2016	Adult	1	Warmińsko	P	54.15 19.57
<i>Thymelicus lineola</i>	3	vii	2016	Adult	1	Warmińsko	P	54.15 19.57
<i>Pieris napi</i>	3	vii	2016	Adult	1	Warmińsko	P	54.15 19.57
<i>Aphantopus hyperantus</i>	3	vii	2016	Adult	2	Warmińsko	P	54.11 19.51
<i>Pieris napi</i>	3	vii	2016	Adult	1	Warmińsko	P	54.11 19.51
<i>Thymelicus lineola</i>	3	vii	2016	Adult	1	Warmińsko	P	54.24 21.78
<i>Vanessa atalanta</i>	8	vii	2016	Adult	1	Podlaskie	P	53.49 22.74
<i>Celastrina argiolus</i>	8	vii	2016	Adult	2	Podlaskie	P	53.49 22.74
<i>Pieris brassicae</i>	8	vii	2016	Adult	1	Podlaskie	P	53.49 22.73
<i>Coenonympha glycerion</i>	8	vii	2016	Adult	1	Podlaskie	P	53.49 22.73
<i>Pieris rapae</i>	8	vii	2016	Adult	1	Podlaskie	P	53.49 22.73
<i>Pieris rapae</i>	8	vii	2016	Adult	1	Podlaskie	P	53.49 22.73
<i>Coenonympha glycerion</i>	8	vii	2016	Adult	1	Podlaskie	P	53.49 22.73
<i>Lycaena virgaureae</i>	8	vii	2016	Adult	1	Podlaskie	P	53.49 22.73
<i>Melanargia galathea</i>	8	vii	2016	Adult	2	Podlaskie	P	53.49 22.73
<i>Thymelicus lineola</i>	8	vii	2016	Adult	1	Podlaskie	P	53.49 22.73
<i>Araschnia levana</i>	8	vii	2016	Adult	1	Podlaskie	P	53.49 22.73
<i>Pieris napi</i>	8	vii	2016	Adult	1	Podlaskie	P	53.49 22.73
<i>Maniola jurtina</i>	8	vii	2016	Adult	1	Podlaskie	P	53.49 22.73
<i>Aglais io</i>	8	vii	2016	Adult	1	Podlaskie	P	53.48 22.64
<i>Polygonia c-album</i>	8	vii	2016	Adult	1	Podlaskie	P	53.58 22.52
<i>Argynnis paphia</i>	8	vii	2016	Adult	1	Podlaskie	P	53.58 22.52
<i>Papilio machaon</i>	8	vii	2016	Adult	1	Podlaskie	P	53.58 22.52
<i>Argynnis adippe</i>	8	vii	2016	Adult	1	Podlaskie	P	53.58 22.52
<i>Vanessa cardui</i>	8	vii	2016	Adult	1	Podlaskie	P	53.58 22.52
<i>Aricia artaxerxes</i>	8	vii	2016	Adult	1	Podlaskie	P	53.58 22.52
<i>Issoria lathonia</i>	8	vii	2016	Adult	1	Podlaskie	P	53.58 22.52
<i>Lycaena phlaeas</i>	8	vii	2016	Adult	1	Podlaskie	P	53.58 22.52
<i>Celastrina argiolus</i>	8	vii	2016	Adult	1	Podlaskie	P	53.58 22.52
<i>Pieris brassicae</i>	8	vii	2016	Adult	1	Podlaskie	P	53.58 22.52
<i>Satyrium ilicis</i>	8	vii	2016	Adult	1	Podlaskie	P	53.58 22.52
<i>Vanessa atalanta</i>	8	vii	2016	Adult	1	Podlaskie	P	53.58 22.52
<i>Melanargia galathea</i>	8	vii	2016	Adult	1	Podlaskie	P	53.58 22.52
<i>Melitaea didyma</i>	8	vii	2016	Adult	1	Podlaskie	P	53.58 22.52
<i>Thymelicus sylvestris</i>	8	vii	2016	Adult	1	Podlaskie	P	53.58 22.52
<i>Lycaena virgaureae</i>	8	vii	2016	Adult	2	Podlaskie	P	53.58 22.52
<i>Maniola jurtina</i>	8	vii	2016	Adult	1	Podlaskie	P	53.58 22.52
<i>Melitaea spec.</i>	8	vii	2016	Adult	1	Podlaskie	P	53.58 22.52
<i>Aporia crataegi</i>	8	vii	2016	Adult	1	Podlaskie	P	53.58 22.52
<i>Argynnis adippe</i>	8	vii	2016	Adult	1	Podlaskie	P	53.58 22.52
<i>Satyrium ilicis</i>	8	vii	2016	Adult	1	Podlaskie	P	53.58 22.52
<i>Lycaena virgaureae</i>	8	vii	2016	Adult	1	Podlaskie	P	53.58 22.52
<i>Celastrina argiolus</i>	8	vii	2016	Adult	1	Podlaskie	P	53.58 22.52
<i>Coenonympha glycerion</i>	8	vii	2016	Adult	1	Podlaskie	P	53.58 22.52
<i>Argynnis aglaja</i>	8	vii	2016	Adult	1	Podlaskie	P	53.58 22.52
<i>Polyommatus amandus</i>	8	vii	2016	Adult	1	Podlaskie	P	53.59 22.52
<i>Papilio machaon</i>	8	vii	2016	Adult	1	Podlaskie	P	53.59 22.51
<i>Melanargia galathea</i>	8	vii	2016	Adult	1	Podlaskie	P	53.59 22.51

Species	dd	mm	yyyy	Stage	N°	Locality	Country	Dec. Degrees
<i>Thymelicus lineola</i>	8	vii	2016	Adult	1	Podlaskie	P	53.59 22.51
<i>Melitaea didyma</i>	8	vii	2016	Adult	1	Podlaskie	P	53.59 22.51
<i>Aphantopus hyperantus</i>	8	vii	2016	Adult	1	Podlaskie	P	53.59 22.51
<i>Melitaea spec.</i>	8	vii	2016	Adult	1	Podlaskie	P	53.59 22.51
<i>Satyrrium ilicis</i>	8	vii	2016	Adult	1	Podlaskie	P	53.59 22.51
<i>Aphantopus hyperantus</i>	8	vii	2016	Adult	1	Warmińsko	P	53.77 22.34
<i>Maniola jurtina</i>	8	vii	2016	Adult	1	Warmińsko	P	53.77 22.34
<i>Coenonympha glycerion</i>	8	vii	2016	Adult	1	Warmińsko	P	53.77 22.34
<i>Thymelicus lineola</i>	8	vii	2016	Adult	1	Warmińsko	P	53.77 22.34
<i>Lycaena virgaureae</i>	8	vii	2016	Adult	1	Warmińsko	P	53.77 22.34
<i>Melanargia galathea</i>	8	vii	2016	Adult	20	Warmińsko	P	53.77 22.34
<i>Melitaea spec.</i>	8	vii	2016	Adult	1	Podlaskie	P	53.58 22.52
<i>Coenonympha arcania</i>	8	vii	2016	Adult	1	Podlaskie	P	53.58 22.52
<i>Melitaea didyma</i>	8	vii	2016	Adult	1	Podlaskie	P	53.58 22.52
<i>Argynnis aglaja</i>	8	vii	2016	Adult	1	Podlaskie	P	53.58 22.52
<i>Melitaea spec.</i>	8	vii	2016	Adult	1	Podlaskie	P	53.58 22.52
<i>Melitaea athalia</i>	8	vii	2016	Adult	1	Podlaskie	P	53.58 22.52
<i>Melitaea spec.</i>	8	vii	2016	Adult	1	Podlaskie	P	53.58 22.52
<i>Melitaea didyma</i>	8	vii	2016	Adult	1	Podlaskie	P	53.58 22.52
<i>Coenonympha arcania</i>	8	vii	2016	Adult	1	Podlaskie	P	53.58 22.52
<i>Lycaena virgaureae</i>	8	vii	2016	Adult	1	Podlaskie	P	53.58 22.52
<i>Melitaea didyma</i>	8	vii	2016	Adult	1	Podlaskie	P	53.58 22.52
<i>Melitaea spec.</i>	8	vii	2016	Adult	1	Podlaskie	P	53.58 22.52
<i>Aricia agestis</i>	8	vii	2016	Adult	1	Podlaskie	P	53.58 22.52
<i>Argynnis adippe</i>	8	vii	2016	Adult	2	Podlaskie	P	53.58 22.52
<i>Coenonympha arcania</i>	8	vii	2016	Adult	1	Podlaskie	P	53.58 22.52
<i>Hyponephele lycaon</i>	8	vii	2016	Adult	2	Podlaskie	P	53.58 22.52
<i>Aglais io</i>	9	vii	2016	Adult	1	Podkarpackie - Subkarpaten	P	50.57 22.28
<i>Lycaena virgaureae</i>	9	vii	2016	Adult	2	Podkarpackie - Subkarpaten	P	50.57 22.28
<i>Maniola jurtina</i>	9	vii	2016	Adult	3	Podkarpackie - Subkarpaten	P	50.57 22.28
<i>Lycaena virgaureae</i>	9	vii	2016	Adult	1	Podkarpackie - Subkarpaten	P	50.57 22.28
<i>Lycaena tityrus</i>	9	vii	2016	Adult	1	Podkarpackie - Subkarpaten	P	50.57 22.28
<i>Coenonympha pamphilus</i>	9	vii	2016	Adult	1	Podkarpackie - Subkarpaten	P	50.57 22.28
<i>Thymelicus lineola</i>	9	vii	2016	Adult	1	Podkarpackie - Subkarpaten	P	50.57 22.28
<i>Aphantopus hyperantus</i>	9	vii	2016	Adult	2	Podkarpackie - Subkarpaten	P	50.57 22.28
<i>Maniola jurtina</i>	9	vii	2016	Adult	1	Podkarpackie - Subkarpaten	P	50.57 22.28
<i>Thymelicus sylvestris</i>	9	vii	2016	Adult	1	Podkarpackie - Subkarpaten	P	50.57 22.28
<i>Lycaena phlaeas</i>	9	vii	2016	Adult	1	Podkarpackie - Subkarpaten	P	50.57 22.28
<i>Leptidea sinapis/juvernica</i>	9	vii	2016	Adult	1	Podkarpackie - Subkarpaten	P	50.57 22.28
<i>Melanargia galathea</i>	9	vii	2016	Adult	1	Podkarpackie - Subkarpaten	P	50.57 22.28
<i>Pieris brassicae</i>	9	vii	2016	Adult	1	Niedrzwica Kościelna	P	51.09 22.36
<i>Thymelicus lineola</i>	9	vii	2016	Adult	1	Podlaskie	P	52.44 22.85
<i>Melanargia galathea</i>	9	vii	2016	Adult	1	Podlaskie	P	52.44 22.85
<i>Maniola jurtina</i>	9	vii	2016	Adult	2	Podlaskie	P	52.44 22.85
<i>Maniola jurtina</i>	9	vii	2016	Adult	1	Podlaskie	P	53.49 22.73
<i>Vanessa atalanta</i>	9	vii	2016	Adult	1	Podlaskie	P	53.49 22.73
<i>Thymelicus sylvestris</i>	9	vii	2016	Adult	1	Podkarpackie - Subkarpaten	P	50.57 22.28
<i>Lycaena phlaeas</i>	9	vii	2016	Adult	1	Podkarpackie - Subkarpaten	P	50.57 22.28
<i>Aglais urticae</i>	10	vii	2016	Adult	1	Podkarpackie - Subkarpaten	P	49.17 22.44
<i>Limnitis camilla</i>	10	vii	2016	Adult	1	Podkarpackie - Subkarpaten	P	49.17 22.45
<i>Erebia ligea</i>	10	vii	2016	Adult	2	Podkarpackie - Subkarpaten	P	49.17 22.45
<i>Gonepteryx rhamni</i>	10	vii	2016	Adult	1	Podkarpackie - Subkarpaten	P	49.17 22.44
<i>Aglais urticae</i>	10	vii	2016	Adult	1	Podkarpackie - Subkarpaten	P	49.17 22.44
<i>Vanessa atalanta</i>	10	vii	2016	Adult	1	Podkarpackie - Subkarpaten	P	49.17 22.44

Species	dd	mm	yyyy	Stage	N°	Locality	Country	Dec. Degrees
<i>Aglais io</i>	10	vii	2016	Adult	1	Podkarpackie - Subkarpaten	P	49.17 22.44
<i>Apatura ilia</i>	10	vii	2016	Adult	1	Podkarpackie - Subkarpaten	P	49.17 22.44
<i>Brenthis ino</i>	10	vii	2016	Adult	1	Podkarpackie - Subkarpaten	P	49.17 22.44
<i>Pieris brassicae</i>	10	vii	2016	Adult	1	Podkarpackie - Subkarpaten	P	49.17 22.44
<i>Limenitis camilla</i>	10	vii	2016	Adult	1	Podkarpackie - Subkarpaten	P	49.17 22.43
<i>Gonepteryx rhamni</i>	10	vii	2016	Adult	1	Podkarpackie - Subkarpaten	P	49.17 22.44
<i>Coenonympha glycerion</i>	10	vii	2016	Adult	1	Podkarpackie - Subkarpaten	P	49.17 22.43
<i>Cupido argiades</i>	10	vii	2016	Adult	1	Podkarpackie - Subkarpaten	P	49.17 22.43
<i>Melitaea spec.</i>	10	vii	2016	Adult	1	Podkarpackie - Subkarpaten	P	49.17 22.43
<i>Cyaniris semiargus</i>	10	vii	2016	Adult	3	Podkarpackie - Subkarpaten	P	49.17 22.43
<i>Aglais urticae</i>	10	vii	2016	Adult	1	Podkarpackie - Subkarpaten	P	49.17 22.43
<i>Araschnia levana</i>	10	vii	2016	Adult	1	Podkarpackie - Subkarpaten	P	49.17 22.43
<i>Lycaena hippothoe</i>	10	vii	2016	Adult	1	Podkarpackie - Subkarpaten	P	49.13 22.42
<i>Pieris napi</i>	10	vii	2016	Adult	1	Podkarpackie - Subkarpaten	P	49.13 22.42
<i>Erebia ligea</i>	10	vii	2016	Adult	1	Podkarpackie - Subkarpaten	P	49.12 22.42
<i>Aphantopus hyperantus</i>	10	vii	2016	Adult	1	Podkarpackie - Subkarpaten	P	49.12 22.42
<i>Vanessa cardui</i>	10	vii	2016	Adult	1	Podkarpackie - Subkarpaten	P	49.12 22.42
<i>Aglais io</i>	10	vii	2016	Adult	1	Podkarpackie - Subkarpaten	P	49.12 22.41
<i>Vanessa atalanta</i>	10	vii	2016	Adult	1	Podkarpackie - Subkarpaten	P	49.12 22.41
<i>Polygonia c-album</i>	10	vii	2016	Adult	1	Podkarpackie - Subkarpaten	P	49.12 22.42
<i>Erebia ligea</i>	10	vii	2016	Adult	1	Podkarpackie - Subkarpaten	P	49.12 22.41
<i>Aglais io</i>	10	vii	2016	Adult	1	Podkarpackie - Subkarpaten	P	49.12 22.42
<i>Ochlodes sylvanus</i>	10	vii	2016	Adult	1	Podkarpackie - Subkarpaten	P	49.12 22.42
<i>Erebia ligea</i>	10	vii	2016	Adult	3	Podkarpackie - Subkarpaten	P	49.12 22.42
<i>Pieris rapae</i>	10	vii	2016	Adult	1	Podkarpackie - Subkarpaten	P	49.12 22.42
<i>Polygonia c-album</i>	10	vii	2016	Adult	1	Podkarpackie - Subkarpaten	P	49.18 22.37
<i>Melitaea spec.</i>	10	vii	2016	Adult	1	Podkarpackie - Subkarpaten	P	49.18 22.37
<i>Aglais io</i>	10	vii	2016	Adult	1	Podkarpackie - Subkarpaten	P	49.18 22.37
<i>Aglais io</i>	10	vii	2016	Adult	2	Podkarpackie - Subkarpaten	P	49.18 22.37
<i>Maniola jurtina</i>	10	vii	2016	Adult	2	Podkarpackie - Subkarpaten	P	49.18 22.37
<i>Melitaea diamina</i>	10	vii	2016	Adult	1	Podkarpackie - Subkarpaten	P	49.18 22.37
<i>Aphantopus hyperantus</i>	10	vii	2016	Adult	2	Podkarpackie - Subkarpaten	P	49.18 22.37
<i>Ochlodes sylvanus</i>	10	vii	2016	Adult	2	Podkarpackie - Subkarpaten	P	49.15 22.29
<i>Erebia ligea</i>	10	vii	2016	Adult	2	Podkarpackie - Subkarpaten	P	49.15 22.29
<i>Argynnis adippe</i>	10	vii	2016	Adult	1	Podkarpackie - Subkarpaten	P	49.15 22.29
<i>Erebia ligea</i>	10	vii	2016	Adult	1	Podkarpackie - Subkarpaten	P	49.15 22.29
<i>Vanessa cardui</i>	10	vii	2016	Adult	1	Podkarpackie - Subkarpaten	P	49.15 22.29
<i>Vanessa atalanta</i>	10	vii	2016	Adult	2	Podkarpackie - Subkarpaten	P	49.15 22.30
<i>Argynnis adippe</i>	10	vii	2016	Adult	1	Podkarpackie - Subkarpaten	P	49.15 22.29
<i>Erebia ligea</i>	10	vii	2016	Adult	1	Podkarpackie - Subkarpaten	P	49.15 22.29
<i>Erebia ligea</i>	10	vii	2016	Adult	3	Podkarpackie - Subkarpaten	P	49.15 22.30
<i>Argynnis adippe</i>	10	vii	2016	Adult	1	Podkarpackie - Subkarpaten	P	49.15 22.30
<i>Apatura iris</i>	10	vii	2016	Adult	2	Podkarpackie - Subkarpaten	P	49.15 22.30
<i>Pieris rapae</i>	10	vii	2016	Adult	1	Podkarpackie - Subkarpaten	P	49.15 22.31
<i>Aglais io</i>	10	vii	2016	Adult	1	Podkarpackie - Subkarpaten	P	49.15 22.31
<i>Vanessa atalanta</i>	10	vii	2016	Adult	1	Podkarpackie - Subkarpaten	P	49.15 22.31
<i>Lycaena hippothoe</i>	10	vii	2016	Adult	1	Podkarpackie - Subkarpaten	P	49.15 22.31
<i>Brenthis ino</i>	10	vii	2016	Adult	1	Podkarpackie - Subkarpaten	P	49.15 22.31
<i>Cupido argiades</i>	10	vii	2016	Adult	1	Podkarpackie - Subkarpaten	P	49.15 22.31
<i>Melitaea spec.</i>	10	vii	2016	Adult	1	Podkarpackie - Subkarpaten	P	49.15 22.31
<i>Ochlodes sylvanus</i>	10	vii	2016	Adult	1	Podkarpackie - Subkarpaten	P	49.15 22.31
<i>Coenonympha glycerion</i>	10	vii	2016	Adult	2	Podkarpackie - Subkarpaten	P	49.15 22.31
<i>Coenonympha glycerion</i>	10	vii	2016	Adult	1	Podkarpackie - Subkarpaten	P	49.15 22.31
<i>Lycaena dispar</i>	10	vii	2016	Adult	1	Podkarpackie - Subkarpaten	P	49.15 22.31

Species	dd	mm	yyyy	Stage	N°	Locality	Country	Dec. Degrees
<i>Aphantopus hyperantus</i>	10	vii	2016	Adult	1	Podkarpackie - Subkarpaten	P	49.15 22.31
<i>Thymelicus sylvestris</i>	10	vii	2016	Adult	1	Podkarpackie - Subkarpaten	P	49.15 22.31
<i>Lycaena alciphron</i>	10	vii	2016	Adult	1	Podkarpackie - Subkarpaten	P	49.15 22.31
<i>Brenthis ino</i>	10	vii	2016	Adult	1	Podkarpackie - Subkarpaten	P	49.15 22.31
<i>Brenthis ino</i>	10	vii	2016	Adult	1	Podkarpackie - Subkarpaten	P	49.15 22.31
<i>Melitaea spec.</i>	10	vii	2016	Adult	1	Podkarpackie - Subkarpaten	P	49.15 22.31
<i>Brenthis ino</i>	10	vii	2016	Adult	1	Podkarpackie - Subkarpaten	P	49.15 22.30
<i>Lycaena hippothoe</i>	10	vii	2016	Adult	1	Podkarpackie - Subkarpaten	P	49.18 22.37
<i>Argynnis adippe</i>	10	vii	2016	Adult	1	Podkarpackie - Subkarpaten	P	49.17 22.44
<i>Polygonia c-album</i>	10	vii	2016	Adult	1	Podkarpackie - Subkarpaten	P	49.17 22.44
<i>Leptidea sinapis</i>	10	vii	2016	Adult	1	Podkarpackie - Subkarpaten	P	49.17 22.44
<i>Polyommatus icarus</i>	10	vii	2016	Adult	1	Podkarpackie - Subkarpaten	P	49.17 22.44
<i>Pararge aegeria</i>	11	vii	2016	Adult	1	Podkarpackie - Subkarpaten	P	49.06 22.68
<i>Erebia ligea</i>	11	vii	2016	Adult	1	Podkarpackie - Subkarpaten	P	49.07 22.71
<i>Coenonympha glycerion</i>	11	vii	2016	Adult	1	Podkarpackie - Subkarpaten	P	49.07 22.71
<i>Lycaena tityrus</i>	11	vii	2016	Adult	2	Podkarpackie - Subkarpaten	P	49.07 22.71
<i>Lycaena hippothoe</i>	11	vii	2016	Adult	2	Podkarpackie - Subkarpaten	P	49.07 22.71
<i>Lycaena hippothoe</i>	11	vii	2016	Adult	1	Podkarpackie - Subkarpaten	P	49.07 22.71
<i>Lycaena hippothoe</i>	11	vii	2016	Adult	1	Podkarpackie - Subkarpaten	P	49.07 22.71
<i>Aglais urticae</i>	11	vii	2016	Adult	4	Podkarpackie - Subkarpaten	P	49.07 22.72
<i>Ochlodes sylvanus</i>	11	vii	2016	Adult	1	Podkarpackie - Subkarpaten	P	49.08 22.73
<i>Lycaena tityrus</i>	11	vii	2016	Adult	1	Podkarpackie - Subkarpaten	P	49.08 22.73
<i>Lycaena hippothoe</i>	11	vii	2016	Adult	1	Podkarpackie - Subkarpaten	P	49.08 22.73
<i>Lycaena alciphron</i>	11	vii	2016	Adult	2	Podkarpackie - Subkarpaten	P	49.08 22.73
<i>Aglais urticae</i>	11	vii	2016	Adult	1	Podkarpackie - Subkarpaten	P	49.08 22.73
<i>Ochlodes sylvanus</i>	11	vii	2016	Adult	1	Podkarpackie - Subkarpaten	P	49.08 22.73
<i>Brenthis ino</i>	11	vii	2016	Adult	2	Podkarpackie - Subkarpaten	P	49.08 22.73
<i>Ochlodes sylvanus</i>	11	vii	2016	Adult	1	Podkarpackie - Subkarpaten	P	49.08 22.74
<i>Lycaena alciphron</i>	11	vii	2016	Adult	1	Podkarpackie - Subkarpaten	P	49.08 22.74
<i>Vanessa atalanta</i>	11	vii	2016	Adult	1	Podkarpackie - Subkarpaten	P	49.08 22.74
<i>Vanessa atalanta</i>	11	vii	2016	Adult	1	Podkarpackie - Subkarpaten	P	49.08 22.74
<i>Ochlodes sylvanus</i>	11	vii	2016	Adult	3	Podkarpackie - Subkarpaten	P	49.08 22.74
<i>Aglais urticae</i>	11	vii	2016	Adult	1	Podkarpackie - Subkarpaten	P	49.07 22.74
<i>Ochlodes sylvanus</i>	11	vii	2016	Adult	1	Podkarpackie - Subkarpaten	P	49.07 22.76
<i>Lycaena alciphron</i>	11	vii	2016	Adult	1	Podkarpackie - Subkarpaten	P	49.05 22.76
<i>Ochlodes sylvanus</i>	11	vii	2016	Adult	1	Podkarpackie - Subkarpaten	P	49.05 22.76
<i>Aglais urticae</i>	11	vii	2016	Adult	1	Podkarpackie - Subkarpaten	P	49.05 22.76
<i>Lycaena hippothoe</i>	11	vii	2016	Adult	3	Podkarpackie - Subkarpaten	P	49.05 22.77
<i>Lycaena alciphron</i>	11	vii	2016	Adult	1	Podkarpackie - Subkarpaten	P	49.05 22.77
<i>Ochlodes sylvanus</i>	11	vii	2016	Adult	1	Podkarpackie - Subkarpaten	P	49.05 22.77
<i>Aglais urticae</i>	11	vii	2016	Adult	1	Podkarpackie - Subkarpaten	P	49.05 22.77
<i>Apatura iris</i>	11	vii	2016	Adult	1	Podkarpackie - Subkarpaten	P	49.05 22.76
<i>Lasiommata maera</i>	11	vii	2016	Adult	1	Podkarpackie - Subkarpaten	P	49.05 22.76
<i>Lasiommata maera</i>	11	vii	2016	Adult	3	Podkarpackie - Subkarpaten	P	49.05 22.76
<i>Argynnis adippe</i>	11	vii	2016	Adult	1	Podkarpackie - Subkarpaten	P	49.05 22.76
<i>Apatura iris</i>	11	vii	2016	Adult	1	Podkarpackie - Subkarpaten	P	49.05 22.76
<i>Erebia ligea</i>	11	vii	2016	Adult	4	Podkarpackie - Subkarpaten	P	49.05 22.76
<i>Aphantopus hyperantus</i>	11	vii	2016	Adult	2	Podkarpackie - Subkarpaten	P	49.05 22.76
<i>Aglais io</i>	11	vii	2016	Adult	1	Podkarpackie - Subkarpaten	P	49.05 22.76
<i>Apatura iris</i>	11	vii	2016	Adult	1	Podkarpackie - Subkarpaten	P	49.05 22.75
<i>Apatura ilia</i>	11	vii	2016	Adult	1	Podkarpackie - Subkarpaten	P	49.05 22.74
<i>Apatura iris</i>	11	vii	2016	Adult	3	Podkarpackie - Subkarpaten	P	49.05 22.74
<i>Limnitis camilla</i>	11	vii	2016	Adult	1	Podkarpackie - Subkarpaten	P	49.05 22.74
<i>Gonepteryx rhamni</i>	11	vii	2016	Adult	2	Podkarpackie - Subkarpaten	P	49.05 22.73

Species	dd	mm	yyyy	Stage	N°	Locality	Country	Dec. Degrees
<i>Erebia ligea</i>	11	vii	2016	Adult	1	Podkarpackie - Subkarpaten	P	49.05 22.73
<i>Ochlodes sylvanus</i>	11	vii	2016	Adult	2	Podkarpackie - Subkarpaten	P	49.05 22.73
<i>Apatura ilia</i>	11	vii	2016	Adult	3	Podkarpackie - Subkarpaten	P	49.05 22.73
<i>Apatura iris</i>	11	vii	2016	Adult	1	Podkarpackie - Subkarpaten	P	49.05 22.73
<i>Aglais io</i>	11	vii	2016	Adult	1	Podkarpackie - Subkarpaten	P	49.05 22.73
<i>Pieris rapae</i>	11	vii	2016	Adult	1	Podkarpackie - Subkarpaten	P	49.05 22.73
<i>Apatura ilia</i>	11	vii	2016	Adult	1	Podkarpackie - Subkarpaten	P	49.05 22.73
<i>Apatura iris</i>	11	vii	2016	Adult	2	Podkarpackie - Subkarpaten	P	49.05 22.73
<i>Gonepteryx rhamni</i>	11	vii	2016	Adult	1	Podkarpackie - Subkarpaten	P	49.05 22.72
<i>Erebia ligea</i>	11	vii	2016	Adult	1	Podkarpackie - Subkarpaten	P	49.05 22.72
<i>Apatura ilia</i>	11	vii	2016	Adult	1	Podkarpackie - Subkarpaten	P	49.05 22.72
<i>Argynnis paphia</i>	11	vii	2016	Adult	1	Podkarpackie - Subkarpaten	P	49.05 22.72
<i>Apatura iris</i>	11	vii	2016	Adult	1	Podkarpackie - Subkarpaten	P	49.05 22.72
<i>Apatura ilia</i>	11	vii	2016	Adult	1	Podkarpackie - Subkarpaten	P	49.05 22.72
<i>Pieris napi</i>	11	vii	2016	Adult	1	Podkarpackie - Subkarpaten	P	49.05 22.72
<i>Limnitis camilla</i>	11	vii	2016	Adult	1	Podkarpackie - Subkarpaten	P	49.05 22.72
<i>Argynnis adippe</i>	11	vii	2016	Adult	1	Podkarpackie - Subkarpaten	P	49.05 22.71
<i>Apatura iris</i>	11	vii	2016	Adult	1	Podkarpackie - Subkarpaten	P	49.05 22.71
<i>Apatura ilia</i>	11	vii	2016	Adult	1	Podkarpackie - Subkarpaten	P	49.05 22.71
<i>Erebia ligea</i>	11	vii	2016	Adult	1	Podkarpackie - Subkarpaten	P	49.05 22.71
<i>Polygonia c-album</i>	11	vii	2016	Adult	1	Podkarpackie - Subkarpaten	P	49.05 22.71
<i>Aglais urticae</i>	11	vii	2016	Adult	1	Podkarpackie - Subkarpaten	P	49.05 22.70
<i>Melitaea athalia</i>	11	vii	2016	Adult	1	Podkarpackie - Subkarpaten	P	49.05 22.70
<i>Apatura ilia</i>	11	vii	2016	Adult	1	Podkarpackie - Subkarpaten	P	49.05 22.70
<i>Thymelicus lineola</i>	11	vii	2016	Adult	1	Podkarpackie - Subkarpaten	P	49.05 22.70
<i>Lycaena hippothoe</i>	11	vii	2016	Adult	1	Podkarpackie - Subkarpaten	P	49.05 22.70
<i>Lycaena virgaureae</i>	11	vii	2016	Adult	2	Podkarpackie - Subkarpaten	P	49.05 22.69
<i>Maniola jurtina</i>	11	vii	2016	Adult	1	Podkarpackie - Subkarpaten	P	49.05 22.69
<i>Brenthis ino</i>	11	vii	2016	Adult	1	Podkarpackie - Subkarpaten	P	49.05 22.69
<i>Polygonia c-album</i>	11	vii	2016	Adult	1	Podkarpackie - Subkarpaten	P	49.06 22.68
<i>Vanessa atalanta</i>	11	vii	2016	Adult	2	Podkarpackie - Subkarpaten	P	49.06 22.68
<i>Aphantopus hyperantus</i>	11	vii	2016	Adult	1	Podkarpackie - Subkarpaten	P	49.06 22.68
<i>Apatura iris</i>	11	vii	2016	Adult	1	Podkarpackie - Subkarpaten	P	49.06 22.68
<i>Araschnia levana</i>	11	vii	2016	Adult	1	Podkarpackie - Subkarpaten	P	49.06 22.68
<i>Aglais urticae</i>	11	vii	2016	Adult	1	Podkarpackie - Subkarpaten	P	49.06 22.68
<i>Argynnis adippe</i>	11	vii	2016	Adult	1	Podkarpackie - Subkarpaten	P	49.05 22.72
<i>Pieris rapae</i>	12	vii	2016	Adult	4	Prešov	SK	49.15 20.08
<i>Pararge aegeria</i>	12	vii	2016	Adult	1	Prešov	SK	49.14 20.07
<i>Aglais urticae</i>	12	vii	2016	Adult	4	Prešov	SK	49.16 20.06
<i>Aglais io</i>	12	vii	2016	Adult	1	Prešov	SK	49.16 20.06
<i>Aglais urticae</i>	12	vii	2016	Adult	1	Prešov	SK	49.16 20.07
<i>Aglais io</i>	12	vii	2016	Adult	1	Prešov	SK	49.15 20.07
<i>Vanessa atalanta</i>	12	vii	2016	Adult	1	Prešov	SK	49.15 20.07
<i>Coenonympha arcania</i>	12	vii	2016	Adult	1	Prešov	SK	49.15 20.07
<i>Polygonia c-album</i>	12	vii	2016	Adult	1	Prešov	SK	49.15 20.07
<i>Pieris napi</i>	12	vii	2016	Adult	1	Prešov	SK	49.15 20.07
<i>Aglais urticae</i>	12	vii	2016	Adult	1	Prešov	SK	49.15 20.07
<i>Iphiclides podalirius</i>	12	vii	2016	Adult	1	Prešov	SK	49.21 21.56
<i>Vanessa atalanta</i>	12	vii	2016	Adult	1	Podkarpackie - Subkarpaten	P	49.43 21.68
<i>Aphantopus hyperantus</i>	13	vii	2016	Adult	1	Trenciansky	SK	48.77 17.89
<i>Iphiclides podalirius</i>	13	vii	2016	Adult	1	Trenciansky	SK	48.77 17.89
<i>Minois dryas</i>	13	vii	2016	Adult	1	Trenciansky	SK	48.77 17.89
<i>Plebejus argyrognomon</i>	13	vii	2016	Adult	1	Trenciansky	SK	48.77 17.89
<i>Vanessa cardui</i>	13	vii	2016	Adult	1	Trenciansky	SK	48.77 17.89

Species	dd	mm	yyyy	Stage	N°	Locality	Country	Dec. Degrees
<i>Pontia edusa</i>	13	vii	2016	Adult	1	Trenciansky	Sk	48.77 17.89
<i>Pieris rapae</i>	13	vii	2016	Adult	1	Trenciansky	Sk	48.77 17.89
<i>Brenthis daphne</i>	13	vii	2016	Adult	1	Trenciansky	Sk	48.77 17.89
<i>Issoria lathonia</i>	13	vii	2016	Adult	1	Trenciansky	Sk	48.77 17.89
<i>Scolitantides orion</i>	13	vii	2016	Adult	3	Trenciansky	Sk	48.77 17.89
<i>Coenonympha arcania</i>	13	vii	2016	Adult	1	Trenciansky	Sk	48.77 17.89
<i>Pieris brassicae</i>	13	vii	2016	Adult	1	Trenciansky	Sk	48.77 17.89
<i>Lycaena phlaeas</i>	13	vii	2016	Adult	1	Trenciansky	Sk	48.77 17.89
<i>Lycaena tityrus</i>	13	vii	2016	Adult	1	Trenciansky	Sk	48.77 17.89
<i>Erynnis tages</i>	13	vii	2016	Adult	2	Trenciansky	Sk	48.77 17.89
<i>Polyommatus coridon</i>	13	vii	2016	Adult	1	Trenciansky	Sk	48.77 17.89
<i>Coenonympha pamphilus</i>	13	vii	2016	Adult	1	Trenciansky	Sk	48.77 17.89
<i>Ochlodes sylvanus</i>	13	vii	2016	Adult	2	Trenciansky	Sk	48.77 17.89
<i>Polyommatus icarus</i>	13	vii	2016	Adult	6	Trenciansky	Sk	48.77 17.89
<i>Leptidea sinapis</i>	13	vii	2016	Adult	1	Trenciansky	Sk	48.77 17.89
<i>Pieris rapae</i>	13	vii	2016	Adult	1	Trenciansky	Sk	48.77 17.89
<i>Melanargia galathea</i>	13	vii	2016	Adult	20	Trenciansky	Sk	48.77 17.89
<i>Maniola jurtina</i>	13	vii	2016	Adult	2	Ilinský	Sk	49.20 18.52
<i>Coenonympha pamphilus</i>	13	vii	2016	Adult	1	Ilinský	Sk	49.20 18.52
<i>Aglais urticae</i>	13	vii	2016	Adult	1	Prešov	Sk	49.09 20.06
<i>Aphantopus hyperantus</i>	13	vii	2016	Adult	2	Prešov	Sk	49.09 20.06
<i>Vanessa cardui</i>	13	vii	2016	Adult	3	Prešov	Sk	49.09 20.06
<i>Ochlodes sylvanus</i>	13	vii	2016	Adult	1	Prešov	Sk	49.12 20.07
<i>Lycaena hippothoe</i>	13	vii	2016	Adult	1	Prešov	Sk	49.12 20.07
<i>Vanessa cardui</i>	13	vii	2016	Adult	1	Prešov	Sk	49.12 20.07
<i>Aphantopus hyperantus</i>	13	vii	2016	Adult	1	Prešov	Sk	49.12 20.07
<i>Cyaniris semiargus</i>	13	vii	2016	Adult	1	Prešov	Sk	49.12 20.07
<i>Aglais urticae</i>	13	vii	2016	Larva	100	Prešov	Sk	49.15 20.07
<i>Polyommatus daphnis</i>	13	vii	2016	Adult	1	Ilinský	Sk	49.08 19.33
<i>Melanargia galathea</i>	13	vii	2016	Adult	10	Ilinský	Sk	49.08 19.34
<i>Erebia aethiops</i>	13	vii	2016	Adult	3	Ilinský	Sk	49.08 19.34
<i>Apatura ilia</i>	13	vii	2016	Adult	2	Ilinský	Sk	49.08 19.34
<i>Vanessa atalanta</i>	13	vii	2016	Adult	5	Ilinský	Sk	49.08 19.34
<i>Aglais io</i>	13	vii	2016	Adult	5	Ilinský	Sk	49.08 19.34
<i>Vanessa cardui</i>	13	vii	2016	Adult	5	Ilinský	Sk	49.08 19.34
<i>Ochlodes sylvanus</i>	13	vii	2016	Adult	1	Ilinský	Sk	49.08 19.34
<i>Pieris rapae</i>	13	vii	2016	Adult	1	Ilinský	Sk	49.08 19.34
<i>Aphantopus hyperantus</i>	13	vii	2016	Adult	10	Ilinský	Sk	49.08 19.34
<i>Pieris brassicae</i>	13	vii	2016	Adult	1	Ilinský	Sk	49.08 19.34
<i>Pieris napi</i>	13	vii	2016	Adult	1	Ilinský	Sk	49.08 19.34
<i>Iphiclides podalirius</i>	13	vii	2016	Adult	1	Ilinský	Sk	49.08 19.34
<i>Celastrina argiolus</i>	13	vii	2016	Adult	1	Ilinský	Sk	49.08 19.34
<i>Polygonia c-album</i>	13	vii	2016	Adult	1	Ilinský	Sk	49.08 19.34
<i>Colias alfariensis</i>	13	vii	2016	Adult	1	Trenciansky	Sk	48.77 17.89
<i>Maniola jurtina</i>	13	vii	2016	Adult	1	Trenciansky	Sk	48.77 17.89
<i>Leptidea sinapis</i>	13	vii	2016	Adult	1	Trenciansky	Sk	48.77 17.89
<i>Pieris napi</i>	14	vii	2016	Adult	1	Bayern	D	48.15 11.92
<i>Aphantopus hyperantus</i>	14	vii	2016	Adult	4	Bayern	D	48.15 11.91
<i>Araschnia levana</i>	14	vii	2016	Adult	1	Bayern	D	48.23 11.67
<i>Ochlodes sylvanus</i>	14	vii	2016	Adult	1	Bayern	D	48.24 11.67
<i>Pieris napi</i>	14	vii	2016	Adult	2	Bayern	D	48.24 11.67
<i>Pieris napi</i>	14	vii	2016	Adult	1	Bayern	D	48.23 11.67
<i>Argynnis adippe</i>	15	vii	2016	Adult	1	Rheinland-Pfalz	D	49.21 7.83
<i>Argynnis adippe</i>	15	vii	2016	Adult	1	Rheinland-Pfalz	D	49.22 7.82



Species	dd	mm	yyyy	Stage	N°	Locality	Country	Dec. Degrees
<i>Thymelicus lineola</i>	15	vii	2016	Adult	4	Rheinland-Pfalz	D	49.21 7.83
<i>Brenthis daphne</i>	15	vii	2016	Adult	1	Rheinland-Pfalz	D	49.21 7.83
<i>Ochlodes sylvanus</i>	15	vii	2016	Adult	4	Rheinland-Pfalz	D	49.21 7.83
<i>Maniola jurtina</i>	15	vii	2016	Adult	5	Rheinland-Pfalz	D	49.21 7.83
<i>Aphantopus hyperantus</i>	15	vii	2016	Adult	5	Rheinland-Pfalz	D	49.21 7.83
<i>Thymelicus sylvestris</i>	15	vii	2016	Adult	2	Rheinland-Pfalz	D	49.21 7.83
<i>Lycaena hippothoe</i>	15	vii	2016	Adult	1	Rheinland-Pfalz	D	49.21 7.83
<i>Pieris brassicae</i>	15	vii	2016	Adult	1	Rheinland-Pfalz	D	49.21 7.87
<i>Maniola jurtina</i>	15	vii	2016	Adult	1	Rheinland-Pfalz	D	49.21 7.88
<i>Pararge aegeria</i>	15	vii	2016	Adult	1	Rheinland-Pfalz	D	49.21 7.88
<i>Pararge aegeria</i>	15	vii	2016	Adult	1	Rheinland-Pfalz	D	49.22 7.88
<i>Vanessa atalanta</i>	15	vii	2016	Adult	1	Rheinland-Pfalz	D	49.21 7.88
<i>Ochlodes sylvanus</i>	15	vii	2016	Adult	1	Rheinland-Pfalz	D	49.21 7.88
<i>Maniola jurtina</i>	15	vii	2016	Adult	6	Rheinland-Pfalz	D	49.21 7.88
<i>Aphantopus hyperantus</i>	15	vii	2016	Adult	2	Rheinland-Pfalz	D	49.21 7.87
<i>Argynnis paphia</i>	15	vii	2016	Adult	1	Rheinland-Pfalz	D	49.21 7.87
<i>Gonepteryx rhamni</i>	15	vii	2016	Adult	1	Rheinland-Pfalz	D	49.21 7.87
<i>Brenthis daphne</i>	15	vii	2016	Adult	1	Rheinland-Pfalz	D	49.21 7.87
<i>Gonepteryx rhamni</i>	15	vii	2016	Adult	1	Rheinland-Pfalz	D	49.21 7.91
<i>Leptidea sinapis/juvernica</i>	15	vii	2016	Adult	1	Rheinland-Pfalz	D	49.22 7.91
<i>Pieris rapae</i>	15	vii	2016	Adult	1	Rheinland-Pfalz	D	49.22 7.91
<i>Celastrina argiolus</i>	15	vii	2016	Adult	1	Rheinland-Pfalz	D	49.22 7.91
<i>Vanessa atalanta</i>	15	vii	2016	Adult	1	Rheinland-Pfalz	D	49.22 7.91
<i>Polygonia c-album</i>	15	vii	2016	Adult	1	Rheinland-Pfalz	D	49.21 7.91
<i>Polygonia c-album</i>	15	vii	2016	Adult	1	Rheinland-Pfalz	D	49.21 7.91
<i>Pieris mannii</i>	15	vii	2016	Adult	2	Rheinland-Pfalz	D	49.21 7.91
<i>Vanessa atalanta</i>	15	vii	2016	Adult	1	Rheinland-Pfalz	D	49.21 7.91
<i>Lycaena phlaeas</i>	15	vii	2016	Adult	1	Rheinland-Pfalz	D	49.21 7.91
<i>Coenonympha pamphilus</i>	15	vii	2016	Adult	1	Rheinland-Pfalz	D	49.21 7.91
<i>Brenthis daphne</i>	15	vii	2016	Adult	1	Rheinland-Pfalz	D	49.21 7.90
<i>Melanargia galathea</i>	15	vii	2016	Adult	1	Rheinland-Pfalz	D	49.21 7.91
<i>Araschnia levana</i>	15	vii	2016	Adult	1	Rheinland-Pfalz	D	49.21 7.91
<i>Polyommatus icarus</i>	15	vii	2016	Adult	1	Rheinland-Pfalz	D	49.21 7.91
<i>Lycaena phlaeas</i>	15	vii	2016	Adult	1	Rheinland-Pfalz	D	49.21 7.91
<i>Vanessa atalanta</i>	15	vii	2016	Adult	1	Rheinland-Pfalz	D	49.21 7.90
<i>Maniola jurtina</i>	15	vii	2016	Adult	3	Rheinland-Pfalz	D	49.21 7.90
<i>Thymelicus lineola</i>	15	vii	2016	Adult	1	Rheinland-Pfalz	D	49.21 7.90
<i>Argynnis paphia</i>	15	vii	2016	Adult	1	Rheinland-Pfalz	D	49.21 7.90
<i>Pieris napi</i>	15	vii	2016	Adult	2	Rheinland-Pfalz	D	49.21 7.90
<i>Araschnia levana</i>	15	vii	2016	Adult	1	Rheinland-Pfalz	D	49.21 7.91
<i>Thymelicus lineola</i>	15	vii	2016	Adult	1	Rheinland-Pfalz	D	49.21 7.91
<i>Aphantopus hyperantus</i>	15	vii	2016	Adult	1	Rheinland-Pfalz	D	49.21 7.91
<i>Maniola jurtina</i>	15	vii	2016	Adult	2	Rheinland-Pfalz	D	49.21 7.91
<i>Ochlodes sylvanus</i>	15	vii	2016	Adult	2	Rheinland-Pfalz	D	49.21 7.91
<i>Pyronia tithonus</i>	15	vii	2016	Adult	1	Rheinland-Pfalz	D	49.21 7.91
<i>Pyronia tithonus</i>	15	vii	2016	Adult	1	Rheinland-Pfalz	D	49.21 7.91
<i>Aphantopus hyperantus</i>	15	vii	2016	Adult	2	Rheinland-Pfalz	D	49.21 7.91
<i>Thymelicus sylvestris</i>	15	vii	2016	Adult	1	Rheinland-Pfalz	D	49.21 7.91
<i>Maniola jurtina</i>	15	vii	2016	Adult	1	Rheinland-Pfalz	D	49.22 7.88
<i>Favonius quercus</i>	16	vii	2016	Adult	4	Rheinland-Pfalz	D	49.44 7.49
<i>Lycaena virgaureae</i>	16	vii	2016	Adult	1	Rheinland-Pfalz	D	49.23 7.74
<i>Melitaea spec.</i>	16	vii	2016	Adult	1	Rheinland-Pfalz	D	49.23 7.74
<i>Lycaena virgaureae</i>	16	vii	2016	Adult	1	Rheinland-Pfalz	D	49.23 7.74
<i>Melanargia galathea</i>	16	vii	2016	Adult	6	Rheinland-Pfalz	D	49.23 7.75

Species	dd	mm	yyyy	Stage	N°	Locality	Country	Dec. Degrees
<i>Lycaena phlaeas</i>	16	vii	2016	Adult	1	Rheinland-Pfalz	D	49.23 7.75
<i>Melanargia galathea</i>	16	vii	2016	Adult	6	Rheinland-Pfalz	D	49.23 7.75
<i>Brintesia circe</i>	16	vii	2016	Adult	2	Rheinland-Pfalz	D	49.23 7.75
<i>Lycaena virgaureae</i>	16	vii	2016	Adult	1	Rheinland-Pfalz	D	49.23 7.75
<i>Coenonympha pamphilus</i>	16	vii	2016	Adult	2	Rheinland-Pfalz	D	49.23 7.76
<i>Lycaena alciphron</i>	16	vii	2016	Adult	2	Rheinland-Pfalz	D	49.23 7.76
<i>Melanargia galathea</i>	16	vii	2016	Adult	6	Rheinland-Pfalz	D	49.23 7.76
<i>Coenonympha pamphilus</i>	16	vii	2016	Adult	1	Rheinland-Pfalz	D	49.23 7.76
<i>Melanargia galathea</i>	16	vii	2016	Adult	2	Rheinland-Pfalz	D	49.23 7.76
<i>Coenonympha arcania</i>	16	vii	2016	Adult	1	Rheinland-Pfalz	D	49.23 7.76
<i>Pieris rapae</i>	16	vii	2016	Adult	1	Rheinland-Pfalz	D	49.23 7.76
<i>Melanargia galathea</i>	16	vii	2016	Adult	2	Rheinland-Pfalz	D	49.23 7.76
<i>Melitaea spec.</i>	16	vii	2016	Adult	1	Rheinland-Pfalz	D	49.23 7.76
<i>Melanargia galathea</i>	16	vii	2016	Adult	1	Rheinland-Pfalz	D	49.23 7.76
<i>Brintesia circe</i>	16	vii	2016	Adult	1	Rheinland-Pfalz	D	49.23 7.77
<i>Coenonympha pamphilus</i>	16	vii	2016	Adult	1	Rheinland-Pfalz	D	49.23 7.77
<i>Lycaena alciphron</i>	16	vii	2016	Adult	1	Rheinland-Pfalz	D	49.23 7.77
<i>Phengaris arion</i>	16	vii	2016	Adult	1	Rheinland-Pfalz	D	49.23 7.77
<i>Polyommatus icarus</i>	16	vii	2016	Adult	1	Rheinland-Pfalz	D	49.23 7.77
<i>Melanargia galathea</i>	16	vii	2016	Adult	2	Rheinland-Pfalz	D	49.23 7.77
<i>Lycaena phlaeas</i>	16	vii	2016	Adult	1	Rheinland-Pfalz	D	49.23 7.77
<i>Brintesia circe</i>	16	vii	2016	Pupa	1	Rheinland-Pfalz	D	49.23 7.77
<i>Polyommatus icarus</i>	16	vii	2016	Adult	1	Rheinland-Pfalz	D	49.23 7.77
<i>Brintesia circe</i>	16	vii	2016	Adult	1	Rheinland-Pfalz	D	49.23 7.77
<i>Lycaena alciphron</i>	16	vii	2016	Adult	1	Rheinland-Pfalz	D	49.23 7.77
<i>Lycaena virgaureae</i>	16	vii	2016	Adult	1	Rheinland-Pfalz	D	49.23 7.77
<i>Lycaena virgaureae</i>	16	vii	2016	Adult	1	Rheinland-Pfalz	D	49.23 7.78
<i>Lycaena virgaureae</i>	16	vii	2016	Adult	1	Rheinland-Pfalz	D	49.23 7.78
<i>Melanargia galathea</i>	16	vii	2016	Adult	1	Rheinland-Pfalz	D	49.23 7.78
<i>Araschnia levana</i>	16	vii	2016	Adult	1	Rheinland-Pfalz	D	49.23 7.78
<i>Leptidea sinapis/juvernica</i>	16	vii	2016	Adult	1	Rheinland-Pfalz	D	49.23 7.78
<i>Lycaena virgaureae</i>	16	vii	2016	Adult	2	Rheinland-Pfalz	D	49.23 7.78
<i>Coenonympha arcania</i>	16	vii	2016	Adult	1	Rheinland-Pfalz	D	49.23 7.78
<i>Lycaena virgaureae</i>	16	vii	2016	Adult	1	Rheinland-Pfalz	D	49.23 7.78
<i>Lycaena alciphron</i>	16	vii	2016	Adult	1	Rheinland-Pfalz	D	49.23 7.78
<i>Maniola jurtina</i>	16	vii	2016	Adult	2	Rheinland-Pfalz	D	49.23 7.78
<i>Coenonympha pamphilus</i>	16	vii	2016	Adult	1	Rheinland-Pfalz	D	49.23 7.78
<i>Melanargia galathea</i>	16	vii	2016	Adult	1	Rheinland-Pfalz	D	49.23 7.78
<i>Coenonympha pamphilus</i>	16	vii	2016	Adult	1	Rheinland-Pfalz	D	49.23 7.78
<i>Brintesia circe</i>	16	vii	2016	Adult	2	Rheinland-Pfalz	D	49.23 7.78
<i>Melanargia galathea</i>	16	vii	2016	Adult	1	Rheinland-Pfalz	D	49.23 7.79
<i>Lycaena alciphron</i>	16	vii	2016	Adult	1	Rheinland-Pfalz	D	49.23 7.79
<i>Coenonympha pamphilus</i>	16	vii	2016	Adult	1	Rheinland-Pfalz	D	49.23 7.79
<i>Lycaena phlaeas</i>	16	vii	2016	Adult	1	Rheinland-Pfalz	D	49.24 7.79
<i>Coenonympha pamphilus</i>	16	vii	2016	Adult	1	Rheinland-Pfalz	D	49.24 7.79
<i>Melanargia galathea</i>	16	vii	2016	Adult	1	Rheinland-Pfalz	D	49.24 7.79
<i>Ochlodes sylvanus</i>	16	vii	2016	Adult	1	Rheinland-Pfalz	D	49.24 7.79
<i>Brenthis daphne</i>	16	vii	2016	Adult	1	Rheinland-Pfalz	D	49.24 7.80
<i>Melanargia galathea</i>	16	vii	2016	Adult	1	Rheinland-Pfalz	D	49.24 7.80
<i>Melanargia galathea</i>	16	vii	2016	Adult	2	Rheinland-Pfalz	D	49.24 7.80
<i>Lycaena phlaeas</i>	16	vii	2016	Adult	1	Rheinland-Pfalz	D	49.24 7.80
<i>Brintesia circe</i>	16	vii	2016	Adult	1	Rheinland-Pfalz	D	49.24 7.80
<i>Argynnis adippe</i>	16	vii	2016	Adult	1	Rheinland-Pfalz	D	49.24 7.80
<i>Ochlodes sylvanus</i>	16	vii	2016	Adult	1	Rheinland-Pfalz	D	49.24 7.80

Species	dd	mm	yyyy	Stage	N°	Locality	Country	Dec. Degrees
<i>Coenonympha pamphilus</i>	16	vii	2016	Adult	1	Rheinland-Pfalz	D	49.24 7.80
<i>Lycaena phlaeas</i>	16	vii	2016	Adult	1	Rheinland-Pfalz	D	49.24 7.80
<i>Melanargia galathea</i>	16	vii	2016	Adult	1	Rheinland-Pfalz	D	49.24 7.80
<i>Brintesia circe</i>	16	vii	2016	Adult	1	Rheinland-Pfalz	D	49.24 7.80
<i>Lycaena phlaeas</i>	16	vii	2016	Adult	1	Rheinland-Pfalz	D	49.24 7.80
<i>Lycaena phlaeas</i>	16	vii	2016	Adult	2	Rheinland-Pfalz	D	49.24 7.80
<i>Argynnis aglaja</i>	16	vii	2016	Adult	1	Rheinland-Pfalz	D	49.24 7.81
<i>Lycaena virgaureae</i>	16	vii	2016	Adult	2	Rheinland-Pfalz	D	49.23 7.81
<i>Coenonympha arcania</i>	16	vii	2016	Adult	1	Rheinland-Pfalz	D	49.23 7.81
<i>Lycaena virgaureae</i>	16	vii	2016	Adult	4	Rheinland-Pfalz	D	49.23 7.81
<i>Aphantopus hyperantus</i>	16	vii	2016	Adult	1	Rheinland-Pfalz	D	49.23 7.81
<i>Aphantopus hyperantus</i>	16	vii	2016	Adult	1	Rheinland-Pfalz	D	49.23 7.81
<i>Argynnis paphia</i>	16	vii	2016	Adult	1	Rheinland-Pfalz	D	49.23 7.81
<i>Araschnia levana</i>	16	vii	2016	Adult	1	Rheinland-Pfalz	D	49.23 7.81
<i>Lycaena alciphron</i>	16	vii	2016	Adult	2	Rheinland-Pfalz	D	49.23 7.81
<i>Lycaena virgaureae</i>	16	vii	2016	Adult	5	Rheinland-Pfalz	D	49.23 7.81
<i>Argynnis paphia</i>	16	vii	2016	Adult	2	Rheinland-Pfalz	D	49.23 7.81
<i>Ochlodes sylvanus</i>	16	vii	2016	Adult	3	Rheinland-Pfalz	D	49.23 7.81
<i>Melanargia galathea</i>	16	vii	2016	Adult	1	Rheinland-Pfalz	D	49.23 7.81
<i>Lycaena phlaeas</i>	16	vii	2016	Adult	1	Rheinland-Pfalz	D	49.23 7.81
<i>Maniola jurtina</i>	16	vii	2016	Adult	10	Rheinland-Pfalz	D	49.23 7.81
<i>Coenonympha pamphilus</i>	16	vii	2016	Adult	1	Rheinland-Pfalz	D	49.23 7.81
<i>Lycaena virgaureae</i>	16	vii	2016	Adult	1	Rheinland-Pfalz	D	49.23 7.81
<i>Lycaena virgaureae</i>	16	vii	2016	Adult	1	Rheinland-Pfalz	D	49.23 7.81
<i>Melanargia galathea</i>	16	vii	2016	Adult	5	Rheinland-Pfalz	D	49.22 7.81
<i>Phengaris arion</i>	16	vii	2016	Adult	2	Rheinland-Pfalz	D	49.22 7.81
<i>Lycaena virgaureae</i>	16	vii	2016	Adult	1	Rheinland-Pfalz	D	49.22 7.81
<i>Coenonympha pamphilus</i>	16	vii	2016	Adult	1	Rheinland-Pfalz	D	49.22 7.81
<i>Lycaena alciphron</i>	16	vii	2016	Adult	2	Rheinland-Pfalz	D	49.22 7.81
<i>Lycaena virgaureae</i>	16	vii	2016	Adult	1	Rheinland-Pfalz	D	49.22 7.82
<i>Melanargia galathea</i>	16	vii	2016	Adult	1	Rheinland-Pfalz	D	49.22 7.82
<i>Aphantopus hyperantus</i>	16	vii	2016	Adult	2	Rheinland-Pfalz	D	49.22 7.82
<i>Lycaena phlaeas</i>	16	vii	2016	Adult	1	Rheinland-Pfalz	D	49.22 7.82
<i>Aphantopus hyperantus</i>	16	vii	2016	Adult	1	Rheinland-Pfalz	D	49.22 7.82
<i>Argynnis adippe</i>	16	vii	2016	Adult	1	Rheinland-Pfalz	D	49.22 7.82
<i>Celastrina argiolus</i>	16	vii	2016	Adult	1	Rheinland-Pfalz	D	49.22 7.82
<i>Lycaena alciphron</i>	16	vii	2016	Adult	2	Rheinland-Pfalz	D	49.22 7.82
<i>Lycaena virgaureae</i>	16	vii	2016	Adult	1	Rheinland-Pfalz	D	49.22 7.82
<i>Coenonympha pamphilus</i>	16	vii	2016	Adult	1	Rheinland-Pfalz	D	49.22 7.82
<i>Aglais urticae</i>	16	vii	2016	Adult	1	Rheinland-Pfalz	D	49.22 7.82
<i>Lycaena virgaureae</i>	16	vii	2016	Adult	1	Rheinland-Pfalz	D	49.22 7.82
<i>Thymelicus lineola</i>	16	vii	2016	Adult	1	Rheinland-Pfalz	D	49.22 7.82
<i>Argynnis adippe</i>	16	vii	2016	Adult	1	Rheinland-Pfalz	D	49.22 7.82
<i>Vanessa atalanta</i>	16	vii	2016	Adult	1	Rheinland-Pfalz	D	49.22 7.82
<i>Lycaena virgaureae</i>	16	vii	2016	Adult	1	Rheinland-Pfalz	D	49.22 7.82
<i>Ochlodes sylvanus</i>	16	vii	2016	Adult	1	Rheinland-Pfalz	D	49.22 7.82
<i>Argynnis paphia</i>	16	vii	2016	Adult	1	Rheinland-Pfalz	D	49.22 7.82
<i>Phengaris arion</i>	16	vii	2016	Adult	1	Rheinland-Pfalz	D	49.22 7.82
<i>Brintesia circe</i>	16	vii	2016	Adult	1	Rheinland-Pfalz	D	49.22 7.82
<i>Phengaris arion</i>	16	vii	2016	Adult	1	Rheinland-Pfalz	D	49.21 7.82
<i>Argynnis adippe</i>	16	vii	2016	Adult	1	Rheinland-Pfalz	D	49.21 7.82
<i>Lycaena virgaureae</i>	16	vii	2016	Adult	1	Rheinland-Pfalz	D	49.21 7.83
<i>Lycaena alciphron</i>	16	vii	2016	Adult	1	Rheinland-Pfalz	D	49.21 7.83
<i>Lycaena alciphron</i>	16	vii	2016	Adult	1	Rheinland-Pfalz	D	49.21 7.83

Species	dd	mm	yyyy	Stage	N°	Locality	Country	Dec. Degrees
<i>Vanessa atalanta</i>	16	vii	2016	Adult	1	Rheinland-Pfalz	D	49.21 7.83
<i>Argynnis adippe</i>	16	vii	2016	Adult	1	Rheinland-Pfalz	D	49.21 7.83
<i>Argynnis paphia</i>	16	vii	2016	Adult	2	Rheinland-Pfalz	D	49.21 7.83
<i>Argynnis paphia</i>	16	vii	2016	Adult	1	Rheinland-Pfalz	D	49.21 7.83
<i>Gonepteryx rhamni</i>	16	vii	2016	Adult	1	Rheinland-Pfalz	D	49.21 7.83
<i>Brenthis daphne</i>	16	vii	2016	Adult	1	Rheinland-Pfalz	D	49.21 7.83
<i>Lycaena phlaeas</i>	16	vii	2016	Adult	1	Rheinland-Pfalz	D	49.21 7.84
<i>Melanargia galathea</i>	16	vii	2016	Adult	1	Rheinland-Pfalz	D	49.21 7.84
<i>Coenonympha pamphilus</i>	16	vii	2016	Adult	1	Rheinland-Pfalz	D	49.21 7.84
<i>Lycaena alciphron</i>	16	vii	2016	Adult	1	Rheinland-Pfalz	D	49.21 7.84
<i>Celastrina argiolus</i>	16	vii	2016	Adult	1	Rheinland-Pfalz	D	49.21 7.84
<i>Lycaena virgaureae</i>	16	vii	2016	Adult	1	Rheinland-Pfalz	D	49.21 7.84
<i>Coenonympha pamphilus</i>	16	vii	2016	Adult	1	Rheinland-Pfalz	D	49.21 7.84
<i>Pyronia tithonus</i>	16	vii	2016	Adult	1	Rheinland-Pfalz	D	49.21 7.84
<i>Lycaena virgaureae</i>	16	vii	2016	Adult	3	Rheinland-Pfalz	D	49.21 7.84
<i>Thymelicus lineola/sylvestris</i>	16	vii	2016	Adult	1	Rheinland-Pfalz	D	49.21 7.84
<i>Ochlodes sylvanus</i>	16	vii	2016	Adult	1	Rheinland-Pfalz	D	49.20 7.84
<i>Polygonia c-album</i>	16	vii	2016	Adult	1	Rheinland-Pfalz	D	49.20 7.84
<i>Argynnis paphia</i>	16	vii	2016	Adult	3	Rheinland-Pfalz	D	49.20 7.84
<i>Lycaena virgaureae</i>	16	vii	2016	Adult	1	Rheinland-Pfalz	D	49.20 7.84
<i>Lycaena alciphron</i>	16	vii	2016	Adult	2	Rheinland-Pfalz	D	49.20 7.84
<i>Brenthis daphne</i>	16	vii	2016	Adult	1	Rheinland-Pfalz	D	49.20 7.84
<i>Coenonympha pamphilus</i>	16	vii	2016	Adult	1	Rheinland-Pfalz	D	49.20 7.84
<i>Thymelicus sylvestris</i>	16	vii	2016	Adult	1	Rheinland-Pfalz	D	49.20 7.84
<i>Lycaena virgaureae</i>	16	vii	2016	Adult	2	Rheinland-Pfalz	D	49.20 7.84
<i>Lycaena virgaureae</i>	16	vii	2016	Adult	1	Rheinland-Pfalz	D	49.20 7.84
<i>Lycaena phlaeas</i>	16	vii	2016	Adult	3	Rheinland-Pfalz	D	49.20 7.84
<i>Celastrina argiolus</i>	16	vii	2016	Adult	1	Rheinland-Pfalz	D	49.20 7.85
<i>Pieris napi</i>	16	vii	2016	Adult	1	Rheinland-Pfalz	D	49.20 7.85
<i>Thymelicus lineola</i>	16	vii	2016	Adult	1	Rheinland-Pfalz	D	49.20 7.85
<i>Argynnis paphia</i>	16	vii	2016	Adult	1	Rheinland-Pfalz	D	49.20 7.85
<i>Coenonympha arcania</i>	16	vii	2016	Adult	1	Rheinland-Pfalz	D	49.20 7.85
<i>Pararge aegeria</i>	16	vii	2016	Adult	1	Rheinland-Pfalz	D	49.20 7.85
<i>Ochlodes sylvanus</i>	16	vii	2016	Adult	1	Rheinland-Pfalz	D	49.20 7.85
<i>Lycaena virgaureae</i>	16	vii	2016	Adult	1	Rheinland-Pfalz	D	49.20 7.85
<i>Aphantopus hyperantus</i>	16	vii	2016	Adult	4	Rheinland-Pfalz	D	49.20 7.85
<i>Pieris napi</i>	16	vii	2016	Adult	3	Rheinland-Pfalz	D	49.20 7.85
<i>Polygonia c-album</i>	16	vii	2016	Adult	1	Rheinland-Pfalz	D	49.20 7.85
<i>Araschnia levana</i>	16	vii	2016	Adult	1	Rheinland-Pfalz	D	49.20 7.85
<i>Brenthis daphne</i>	16	vii	2016	Adult	2	Rheinland-Pfalz	D	49.20 7.85
<i>Pyronia tithonus</i>	16	vii	2016	Adult	1	Rheinland-Pfalz	D	49.20 7.86
<i>Araschnia levana</i>	16	vii	2016	Adult	1	Rheinland-Pfalz	D	49.20 7.86
<i>Aphantopus hyperantus</i>	16	vii	2016	Adult	1	Rheinland-Pfalz	D	49.20 7.86
<i>Maniola jurtina</i>	16	vii	2016	Adult	1	Rheinland-Pfalz	D	49.20 7.86
<i>Brenthis daphne</i>	16	vii	2016	Adult	1	Rheinland-Pfalz	D	49.20 7.86
<i>Celastrina argiolus</i>	16	vii	2016	Adult	1	Rheinland-Pfalz	D	49.20 7.86